



Skogbrukets Kursinstitutt

- 50 år i skogbrukets tjeneste



ISBN 978-82-7333-167-0

FORORD

© Skogbrukets Kursinstitutt 2008
2836 BIRI

Telefon: 61 48 20 00
www.skogkurs.no

Redaksjonskomite:
Knut J. Huse
Jon Eivind Vollen
Jørn-R. Follum

Layout:
Jon Eivind Vollen
Eva Stensby

Forsidefotos:
Jon Eivind Vollen
Harald E. Meisingset
Dagh Bakka
Stora Enso

Fotografer:
FKB - Finn Kr. Brevig
HEM - Harald E. Meisingset
GM - Geir Myklestad
SG - Svein Grønvoid
HB - Helge Braastad
GB - Gerd Brevig
JK - Jørn Kjersheim
JEV - Jon Eivind Vollen
BHB - Bjørn Helge Bjørnstad
GOH - Gunnar O. Hårstad

Øvrige fotos: SKI

I 2008 kan Skogbrukets Kursinstitutt se tilbake på 50 års virksomhet.

Styret for Skogbrukets Kursinstitutt har funnet det riktig å markere denne milepelen med bl. a. et jubileumsskrift.

Framstillingen tar ikke sikte på å dekke alle sider av SKIs virksomhet, men innenfor de gitte rammer har vi vært spesielt opptatt av å få dokumentert starten. Sentrale sider ved SKIs virksomhet er dermed ikke spesielt omtalt.

Deler av SKIs historie er også behandlet i andre sammenhenger. Tidligere er publisert Skogbrukets Kurscenter på Honne 1992-1997 og Aktivt Skogbruk 1977-2002. Begge publikasjonene er forfattet av Finn Kr. Brevig. Dessuten har Gerd Brevig skrevet Lære med skogen 1981-2001. For dette jubileumsskriftet har disse publikasjonene vært viktige og det henvises til dem for ytterligere informasjon.

Stoffet forøvrig er stilt sammen fra SKIs årsberetninger og annen tilgjengelig dokumentasjon.

Tidligere adm. dir. Finn Kr. Brevig ble bedt om å samle og stille sammen materiale til dette skriftet. Han har også i sin helhet forfattet kapitlet om starten og deler av kapitlet om Lære med skogen. Boka om Aktivt Skogbruk har vært det viktigste grunnlag for kapitlet om Aktivt Skogbruk.

I tillegg har Bjørn Helge Bjørnstad og Geir Myklestad skrevet om aktiviteter og tiltak de siste årene for henholdsvis Lære med skogen og Aktivt Skogbruk. Jon Eivind Vollen har skrevet artikkelen om Pedagogisk fokus. Deler av manus er lest gjennom av SKIs medarbeidere som har gitt råd om innhold og billedmaterieil.

Redaksjonskomiteen vil spesielt takke Finn Kr. Brevig for hans bidrag til jubileumsskriftet.

Skogbrukets Kursinstitutt, august 2008



INNHALDSFORTEGNELSE

Skogbrukets Kursinstitutt – Starten	4
Aktivt Skogbruk – Behov for kunnskap	18
Lære med skogen	35
Pedagogisk fokus – inn i en digital hverdag	42
Skogbrukets Kursinstitutt – Det skjedde	44
Styret og ansatte i jubileumsåret	58

Skogbrukets Kursinstitutt

Starten

Bakgrunn

I årene etter den andre verdenskrig gjennomgikk skogbruket en rask utvikling. Skogbruket og skogindustrien spilte en viktig rolle i gjenreisningen etter okkupasjonsår og krig. Produkter med basis i trevirke sto for ca. 25 % av eksporten, og valutainntekter var nødvendig for å fornye og utvikle et nedslitt produksjonsapparat og heve levestandarden for en loslitt befolkning.

Politikerne var klar over skogbrukets betydning. Gjennom ulike tiltak ble næringen stimulert, og investeringsavgiften ble innført for å fremme rasjonaliseringen. Koreaboomen sendte tømmerprisen til hittil uanede høyder, og Regjeringens oppnevning av Skogkommisjonen i 1951 viste hvilken vekt skogbruket ble tillagt. De første motorsagene var kommet i bruk, og bygging av skogsbilveger startet. Det ble eksperimentert med snøpakkede vinterbilveger og tømmertransport med traktor med halvbelter. Skogforskningen fikk bedre kår, og behovet for å spre ny viten til store brukergrupper i det praktiske skogbruk meldte seg. For å lære opp skogarbeiderne til bedre redskapsstell og arbeidsteknikk, fikk man både skogarbeiderskolen på Sønsterrud og en ambulerende kursvirksomhet med reiseinstruktører, mens skogeiersam-

virket opprettet sin veiledningstjeneste noen år senere.

I Sverige hadde man startet utbygging av et nett med «skogsvårdsgårder» i hvert län. Disse skulle være opplæringscentre for skogeiere og skogsarbeidere. Fra norsk side fulgte man denne utviklingen med oppmerksomhet, og det var Det norske Skogselskap som skulle bli initiativtaker og pådriver i en tilsvarende etablering i Norge.

At det hele begynte på Prestebakke, skyldes i hovedsak to forhold. Det ene var at Det norske Skogselskap hadde kjøpt eiendommen Prestebakke i 1947. Den besto bl. a. av en skog på ca. 9 800 daa. Denne begynte man tidlig å utforme som en demonstrasjonsskog, særlig når det gjaldt grøfting og skogreising på næringsfattige myrer. Både Det norske Skogforsøksvesen og Skogbrukssavdelingen ved NLH anla store forsøksfelter som etter hvert utviklet seg til meget gode demonstrasjonsobjekter. I tillegg ble det anlagt forsøk med plantemetoder på grasmark, produksjonsundersøkelser og gjødslingsforsøk på fastmark.

På eiendommen var det dessuten en stor herskapsvilla fra slutten av 1800-tallet. At man ikke fant noen fornuftig anvendelse av denne, var nok et tankekors for direktør Nils N. Ihlen i Det norske Skogsel-

skap. Ihlen kombinerte imidlertid idéen om «skogsvårdsgårder» og opplæring med demonstrasjonsskogen og den staselige villaen.

Allerede i 1955 nedsatte Det norske Skogselskap en byggekomité bestående av skogeier Fritz Anker-Rasch, brukseier Fridtjof Plathe og direktør Nils N. Ihlen. Komitéen fikk i oppdrag å lage en plan for ombygging og utbygging av villaen. Fortsatt var det imidlertid uklart hvordan stedet skulle utnyttes, men tanken om en eller annen form for opplæring var festet.

Prestebakkekomitéen

I 1956 nedsatte derfor Det norske Skogselskap en ny komité som fikk i oppdrag å utrede:

- Behovet for korte skogbrukskurs
- Krav til lærekrefter, utstyr m. v.
- Hva de forskjellige alternativer ville koste
- Hvilke kurs som først burde settes i gang.

Komitéen, som fikk navnet Prestebakkekomitéen, besto av direktør Sønnik Andersen (formann), fylkesskogsjef Halvor Dalene, organisasjonssjef Wilhelm Elsrud, direktør Peder Holand, direktør Nils N. Ihlen og fylkesskogsjef Knut Ødegaard.



Prestebakke Skogbruksgård, januar 1960

FKB

Den 4. august 1958 avga komitéen sin innstilling.

Komitéen pekte innledningsvis på eiendomsstrukturen i skogbruket, samt det faktum at det manglet mye på å få norske skoger opp i en tilfredsstillende produksjon. Virksomheten på Prestebakke tenkte man at skulle dekke en del av opplæringsbehovet for skogeiere som ikke hadde høve til å søke skoler med lengre undervisningstid. Skogsarbeidere var en annen målgruppe med noe tilsvarende opplæringsbehov. For disse gruppene ble det foreslått et to-ukers grunnkurs. Komitéen understreket sterkt behov for praktiske øvelser i disse kurstypene.

Videre var det behov for ajourføring og utdypning av kunnskap hos dem som hadde skogbruksutdannelse. Fra Norges Skogteknikerforbund og Norsk Forstmannsforening forelå det forslag om en rekke etterutdanningskurs, bl. a. i administrasjon og arbeidsledelse.

Komitéen pekte også på behovet for journalistkurs, kurs for brevskoleelever og for lærere.

Innvielse av Prestebakke Skogbruksgård

I 1957 var det klart at oppgaven med å etablere en kursvirksomhet ville bli meget omfattende. Det ble derfor innledet et samarbeid mellom Det norske Skogselskap og skogselskapene i Østfold, Akershus, Hedmark, Oppland, Buskerud, Vestfold og Telemark. Det var dette samarbeidet som senere resulterte i dannelsen av interessentskapet Prestebakke Skogbruksgård.

Navnet bød på visse problemer. De svenske «skogsvårdsgårdene» var modell, men navnet kunne ikke oversettes. Betegnelsen «Skogbruksgård» var i et hvert fall en nyskapning, selvom det slett ikke ga særlig anvisning på den virksomheten som skulle drives. En ung forvorten medarbeider antydet et par år senere at det hadde vært bedre å kalle det «skogbruksvilla».

Den 20. august 1958 ble Prestebakke Skogbruksgård innviet. Den gamle villaen var innredet med undervisningsrom og stue i første etasje, mens det i annen etasje var 8 soverom med tilsammen 23 sengeplasser og felles dusjrom. Etter datidens forhold og

bruksform var standarden alminnelig bra, alt var solid og skikkelig. Det var bygget ny fløy med kjøkken, to betjeningshybler og spisesal av meget god standard. Kjelleren var innredet med bl. a. toaletter og en utmerket badstue. Kontorplass var det derimot lite av.

Direktør Ihlen hadde vært meget aktiv med å skaffe utstyr. Det meste av undervisningsutstyret var gaver, og Skogbruksgården kunne skilte med landets andre overheadprosjektor, en tysk Prokischreiber. Filmfremviser, lysbildeapparat, båndspiller, radio, flagg og gardiner m.v. ble gitt av organisasjoner og banker.

Ferdig utbygd med kurssenter og funksjonærbolig kostet Skogbruksgården kr 691 000. Finansieringen var i hovedtrekkene følgende:

Det norske Skogselskap	kr 143 353
De syv skogselskapene, kr 20 000 hver	kr 140 000
Den norske Creditbanks jubileumsgave	kr 100 000
Skogtiltaksfondet	kr 20 000
Div. gaver og tilskudd	kr 62 150
Lån fra Øvergaard's legat	kr 220 000



Sentrale personer ved etableringen på Prestebakke. Fra pressens dag, september 1959. Leder for kursvirksomheten, Finn Kr. Brevig, direktør i Det norske Skogselskap, Nils N. Ihlen og skogbestyrer Knut Brække.



Kursdeltakere på skattekurs.

Den 21. oktober 1958 ble vedtektene for interessentskapet Prestebakke Skogbruksgård vedtatt, og det første styret (arbeidsutvalg) besto av direktør Nils N. Ihlen (formann), bankkasserer Arnold Aamodt, Østfold Skogselskap og brukseier Hans With, Akershus Skogselskap. Vedtektene fastsatte at styrevervet for fylkesskogselskapenes vedkommende skulle gå på omgang, og i tur og orden skulle alle syv skogselskap ta del i styringen.

Vinteren 1959 ble forstkandidat Finn Kr. Brevig ansatt som skogkonsulent og leder av kursvirksomheten. Han hadde da i tre år vært generalsekretær i Norsk Forstmansforening og Samarbeidsrådet for norske Agrikulturkandidater. Brevig tiltrådte 1. juli 1959. Som instruktør ved de praktiske øvelsene, ble skogtekniker Knut Brække engasjert. Brække var i 1952 blitt ansatt av Det norske Skogselskap som skogbestyrer for eiendommen.

Hovedplan – rammer for virksomheten

Ved starten sommeren 1959 var det fortsatt uklart både hvordan virksomheten

skulle legges opp og hva den skulle omfatte. Da Brevig møtte på direktør Ihlen kontor første arbeidsdag og spurte om arbeidsinstruks og hvordan styret ville at virksomheten skulle legges opp, lente Ihlen seg tilbake i stolen, mønstret den unge mannen, slo ut med armene og sa med ettertrykk: «Lag kurs gutt!» Antakeligvis er dette skogbrukets korteste arbeidsinstruks, men den ga en stor grad av frihet i det videre arbeid.

Grunnleggende filosofi

I de første planene som ble trukket opp, ble det valgt å satse på skogeierne som målgruppe. Kursemnene skulle ha direkte tilknytning til praktisk skogbruk, planlegging og økonomi. Det pedagogiske prinsipp var at all teori skulle forankres i øvelser og praktisk utføring. Det førte til at minst halve kurstiden ble brukt ute, og kursene skulle vare fra mandag formiddag til lørdag middag. Det ble lagt vekt på effektiv utnytting av tiden, og med totalt 35 til 40 timer per kurs, ble det anledning til

en relativt grundig behandling av hvert hovedemne. Dessuten skulle deltakerne kunne sette sammen en rekke kurs med forskjellige emner til en mer fullstendig skogbruksopp-læring. Ellers var prinsippet: Teori inne om formiddagen og øvelser/beringer i marka om ettermiddagen.

Sosialt miljø

Ihlen korte arbeidsinstruks ble imidlertid utvidet med ett strengt påbud. Det skulle legges stor vekt på å skape et godt sosialt miljø under kursene. Trivsel er et meget viktig moment for å skape et godt grunnlag for læring. Det var derfor en forutsetning at ekteparet Brevig skulle være vertskap, ta seg av deltakerne på kveldstid og sørge for at

alle følte seg hjemme på Prestebakke. Dette ble spesielt viktig når kursene var såvidt

«Lag kurs gutt!»

lange som en hel uke, og det var ingen andre aktiviteter å henvise deltakerne til.

Miljøet var lite, deltakerne kom tett innpå hverandre og det var lett å skape gode relasjoner.

«Ånden på Prestebakke» ble et begrep



Middag ved kursavslutning.



Fra øvelser i virkesutnytting.

FKB

og den skyldes også de medarbeidere som kom til etter hvert og tok vertskapsrollen som en viktig del av oppgaven. En helt annen side av saken var at det var under det sosiale samvær deltakerne kom frem med sine spørsmål og synspunkter knyttet til de faglige emner som var tatt opp før på dagen. Det var slett ikke alle som ville stille spørsmål i plenum.

En viktig del av miljøet på Skogbruksgården var forpleiningen. Marie Vestbakke styrte internatdriften med sikker hånd. Det var orden i alle ledd og med to dyktige kokker – med yrkesstolthet – ble resultatet det beste.

Allerede på det første kurset ble det knesatt et prinsipp om at alle kurs skulle avsluttes med en skikkelig middag med rødvin og etterfølgende samvær med litt attåt. Folk trivdes, pratene gikk, historiene florerte og den gang kunne skogbrukere synge i hyggelig lag. De første årene var mangel av TV ikke noe problem, ingen savnet det, og dessuten mente vi at TV virket passiviserende i sosial sammenheng. Men under OL var det ingen vei utenom, da måtte vi leie apparat.

De første kursene

For å skape blesst om den virksomheten som skulle komme, arrangerte Det norske Skogselskap og Skogbruksgården en presseutferd som samlet journalister fra 24 aviser på Østlandet. Det var den gang skogbruket hadde allmennhetens interesse, og Skogbruksgården og planene fikk bred og god omtale.

Bestandspleie

Det første kurset i egen regi ble holdt 12. til 17. oktober 1959. Det møtte 14 interesserte deltakere fra hele østlandsområdet. Hovedtemaene var avstandsregulering og tynning, emner som skulle gå igjen i ulike kombinasjoner i mange år framover. Kurset ble vellykket og deltakerne var begeistret. Dessuten registrerte vi at skogeiere kunne reise opptil 40 mil til et kurssted, ankomme søndag kveld og være på kurs til lørdag middag. Det ga tro på at vi hadde funnet en form som kunne brukes videre. Det skulle også vise seg at mange av deltakerne på dette kurset ble gjengangere på kurs etter kurs.

Men kurset var på nippet til å bli Brevigs første og siste. I forbindelse med avstandsregulering skulle deltakerne få demonstrert og prøve noe så nytt som ei motorryddesag. En av deltakerne ga full gass, fikk skikkelig kast på saga og sveivet 360° rundt seg. Brevig, som syntes han sto i betryggende avstand bak kursdeltakeren, kastet seg tilbake (som en katt ble det sagt). Likevel, på det ene låret var buksestoffet spjæret.

Virkesutnytting

Senere på høsten startet kursene i virkesutnytting. Det var et kursemne som skulle gå igjen i mange år. Interessen for bedre kapping var stor. I motsetning til kappedagene var hensikten å gå mer i dybden på våre kurs. Det var derfor en bred innføring i oppbygging av pristabellene, tømmeromsetning og sortimentskrav. Tømmermålingsreglene ble nøye gjennomgått både i teori og praksis, og øvelsene i aptering var omfattende. Det ble kjørt frem ca. 60 stammer hvor hver halvmeter var avmerket. Tømmermåleren hadde vurdert samtlige og fastlagt hvilke sortimenter som var aktuelle og hvor mye de enkelte stokker



Deltakere Nordisk Skogkongress 1961. FKB



Skogbrannvern var et sentalt kurstema i mange år.

Skogbrand

ville bli straffet. Utruset med klaver og pristabeller fikk deltakerne bruke 3 ettermiddager til å øve. Alle resultatene ble gjennomgått og kommentert. Til slutt var det eksamen med kapping av seks trær og etterfølgende premiering. For samtlige deltakerne kunne vi fastslå en stor forbedring av det økonomiske resultatet.

Allerede i de første planene for virksomheten, forutsatte man å bruke tilkalte forelesere til deler av undervisningen. For det første tillot ikke budsjettet flere fast ansatte. For det andre ville man på denne måten sikre seg spesielt kvalifiserte forelesere, et prinsipp som SKI har holdt fast ved i alle år.

Tilkalte forelesere ble brukt for første gang til kursene i virkesutnytting. Skogkonsulent Magne Haabeth i Nedre Glommen Skogeierforening tok seg av tømmeromsetningen, mens distriktssjef Kåre Mageli fra Glommen Tømmermåling dekket tømmermålingsreglene og var med under deler av øvelsen. Resten av teorien og øvelsene tok Brevig seg av, mens Brække ordnet det praktiske.

Programmet utvides

Erfaringene fra det første halvåret ga grunn til optimisme. Vinteren 1960 bestemte styret å opprette en stilling som undervisningsassistent og skogtekniker Kjell Olav Hoelsæter ble ansatt. Han satte sitt preg på virksomheten fra første stund og skulle følge SKI i viktige posisjoner gjennom mange år.

Skogkultur

I 1960 ble programmet utvidet med skogkulturkurs for skogeiere. Hele spekteret av foryngelsestiltak ble gjennomgått. Spesielt ble deltakerne interesserte i gjødsling og planting på næringsfattig myr. Med alle demonstrasjonsfeltene lå dette særdeles godt til rette på Prestebakke. Under dette kurset viste det seg hvor riktig og viktig øvelse var for innlæringen. Datidens resept om å plante i omvendt torv med en neve råfosfat på røttene og overgjødning med 50 kg fullgjødning per daa, kunne vise seg å være vanskelig å fatte i en forelesning, selvom en tegnet og skrev på tavla. Flere satt igjen med oppfatningen - en neve fullgjødning på røttene og 50 kg. råfosfat bregjødning! Men

etter å ha plantet 10- 20 planter, tatt i den litt klebrige råfosfaten og deretter bresådd fullgjødning, var ingen i tvil.

Skogbrannvern

Høsten 1959 var det en stor skogbrand på naboeiendommen. Hendingen avslørte manglende beredskap og innsikt i skogbrannsløkking. Brevig, som hadde vært instruktør i flatebrenning på skogskolen på Steinkjer, så både behovet og mulighetene. Til å undervise ble også fylkesskogmester Birger Strømsøe, lensmann Gudbrand Melbye og lensmann Sverre Lislegaard engasjert. Dette var antakeligvis de tre personene i Norge med størst erfaring i organisering og slokking av skogbranner. Allerede våren 1960 var de første kursene i gang. Det pedagogiske opplegget var klart. Det skulle være brannøvelser i marka, ikke bare teori.

Men skogbrannkursene krevde annet utstyr enn det Skogbruksgården hadde. En omhyggelig søknad ble satt opp til Det norske Gjensidige Skogbrandforsikringselskap. Det trengtes spader, hakker, bøtter, økser, sager, stålkoster og annen håndredskap til tørre metoder. Det trengtes hage-

sprøyter, motorpumper og slanger, strålerør og grenkoplinger for våte metoder og walkie-talkies til samband. Men Brevig var nøktern og foreslo i søknaden å kjøpe brukte brannslanger fra Sarpsborg brannvesen. Det ble et forbløffende svar. Søknaden ble innvilget fullt ut, men styret i Det norske Gjensidige Skogbrandforsikringsselskap syntes ikke man skulle kjøpe brukte slanger og pluss på det nødvendige ekstra beløp.

I tillegg ble Idd Skogbrannvern etablert og organisert på frivillig basis av skogeierne. De skjøt inn et beløp etter eieomsstørelse og gikk til anskaffelse av en større motorsprøyte og mer slanger. Dette fikk Skogbruksgården disponere under kurs, mens skogbrannvernet disponerte vårt under skogbrann. Likeledes bekostet skogbrannvernet innredningen av et rom i uthuset på skogbruksgården, slik at man hadde et komplett utrykningsopplegg som også kunne brukes som et eksempel i undervisningen.

Skogbrand bevilget noen år senere kr 51 000 til innkjøp av en firehjulsdrevet Volvo Lapplander skogbrannjeep utrustet med stor motorpumpe, to slangeuttak og blålys! Vi var nærmest blitt profesjonelle og nøytt stor oppmerksomhet i Halden brannvesen.

Ganske mange skogbranner ble det også, og skogbruksgårdens personell fikk god trening i skogbrannsløking.

Allerede andre året fikk vi deltakere som var ansatt i de faste brannvesen. Det ga kursene en ny dimensjon. Men det var artig å se karer som bare var vant med å pøse på vann, få beskjed om å legge en mineraljordstreng eller bruke hagesprøyte til å legge sikring. Skepsisen var stor og synlig, men vi vet at i flere Østfoldbyer ble hagesprøyter standardutrustning etterpå.

Brannøvelser til hvert kurs var som nevnt en betingelse. Noen ganger holdt det

hardt når værgudene slo seg vrang, men med hjelp av diesel sprøytet utover hogst-avfallet var det utrolig hvor det brant, selv i nesten regnvær.

Skogeierne i Idd var ikke kjent med flatebrenning. Til første øvelse fikk vi stor oppmerksomhet, og det var mange som mente at vi tok oss vann over hodet. Det gikk nå bra da, og for første gang fikk vi besøk av TV og endte opp på dagsrevyen.

Brannøvelsene var som sagt realistiske. Vi fikk besøk av brannsjef Hagen i Oslo brannvesen som sa at det var den beste øvelsen han hadde sett. Likevel, én gang var vi på kanten av det forsvarlige. Det blåste frisk bris med sol og godvær. Alt var tilrettelagt og vi syntes det var for galt å sende kara hjem uten å ha prøvd seg. De fleste deltakerne var yrkesbrannmenn, så vi ble i fellesskap enige om å sette i gang. Fellet lå ute på ei halvøy i Ørsjøen, med en del gammelskog ytterst, så noe rent galt kunne ikke skje. Men prestisjen ville få en stygg knekk hvis det likevel gikk galt.

Vi satte i gang og fikk lav løpebrann i full fart mot branngatene. Slangeutleggene var på plass, og selv om gnistregnet sto utover gammelskogen 100 m borte, tok vi det rolig. Vi hadde sikringsvakter på plass. Vannet ble satt på, men så skjedde det. Fødeslangen nærmest sprøyta sprakk! Vi var vannløse og hadde ingen mulighet til å dempe flammene som raste inn i hogst-avfallet ved branngatene. Iskaldt la kara ut ny fødeslange, koblet til og fikk vann på systemet.

I løpet av noen minutter var alt under kontroll. Alle små branntilløp fra gnistregnet var sløkket, og branngatene holdt. Vi fikk en flott oppsummering om brannhastighet, vind, brennbart materiale, branngatenes utforming og disponering av mannskap.

Etter noen år kom det ny brannlov som



Skattekurset vinteren 1961 er ferdig.

la ansvaret for skogbrannvernet inn under det ordinære brannvesen. Ennå i noen år fortsatte SKI med kursene og da i samarbeid med Norges Brannskole. Imidlertid ble det klart at brannskolen ønsket å ha hånd om dette selv. Det siste kurset ble arrangert i 1979. Lapplanderen ble solgt, og salgssummen ble tilbakeført Skogbrand. Totalt ble det arrangert 48 kurs med over 1100 deltakere.

Skattekurs

Skattekurset skulle bli en av SKIs bestselgere i mange år. Det første kurset ble arrangert vinteren 1961, og det ble omgående nødvendig å arrangere flere kurs for å dekke interessen.

En jurist med bred erfaring i skatterett underviste og ga deltakerne svar på egne spørsmål. For første gang så vi mulighetene til å arrangere kurs for et bredere klientell. Det var også skattekurset som ble det første vi arrangerte utenfor Prestebakke, nemlig på Gjøvik.

At kurset var nyttig, viste den store søkingen, og en deltaker på et av de senere kursene la ned pennen – så ut i luften og sa ettertenksomt: «Tenk om jeg hadde tatt dette kurset i fjor!»



Leder av kursvirksomheten Finn Kr. Brevig. Presentasjonsteknikk var også i starten et sentralt tema, OH-projektoren til venstre for talerstolen var nr. to i Norge.

Gjenglederkurs

Det første gjenglederkurset i skogkultur ble arrangert våren 1961. Rammen for kurset var skogkulturkurset for skogeiere, men nå kunne man gå dypere inn i stoffet, samtidig som praktisk arbeidsledelse ble et emne. Kurset ble gjentatt i mange år og med vekslende innhold i henhold til ny viten og nye krav.

Administrasjonskurs

Til 1960 hadde Skogbruksforeningen av 1950 gjennomført flere kurs i skogadministrasjon med skogsjef Jørgen von Ubisch som kursleder og drivende kraft. Da de la ned denne virksomheten, valgte SKI å lage et nytt administrasjonskurs, men med et annet opplegg og innhold. Professor Hans Kristian Seip var kursleder ved det første kurset. Deretter overtok amanuensis Sveinung Nersten i rollen som «direktør Berg», skogeieren uten forstlig utdanning, men med god innsikt i økonomi. Han stilte sine skogforvaltere særdeles intrikate spørsmål om organisering, planlegging, drift og økonomi.

Ved ett av disse kursene gjorde vi en pedagogisk erfaring for all ettertid. De første kursene var nøye evaluert og det var bare noen detaljer som måtte finpusses. Så ved det neste kurset skjedde det. To debattglade deltakere var antagonister, og det som tidligere hadde vært meningsfylte og utdypende diskusjoner, låste seg i knallharde synspunkter. Resten av deltakerne meldte seg ut av diskusjonen. Det var ingen hyggelig situasjon for en kursledelse, men den ga en nyttig erfaring for ettertiden.

Skogdager

Arrangement av skogdager ble tidlig en viktig oppgave. Forsøksfeltene i Prestebakke skog var gode demonstrasjonsobjekter, og mange innen skogoppsynet var aktive i å presentere det nye kursstedet. I 1960 kunne vi registrere tilsammen 14 skogeierlag som hadde vært på skogdag. Oslo Krets av Norsk Forstmansforening la et stort arrangement med 100 deltakere til Prestebakke, og Nordisk Skogunion kom på befaringsbåde i 1960 og 1961. Virksomheten økte på med årene og skulle vise seg å bli meget verdifull. Den var viktig som faglig

veiledning, men den ga også grunnlag for rekruttering til kursene. Dessuten hadde den betydning da arbeidet med å skaffe kapital til utbyggingen av Honne startet. I skogrådene rundt om i bygdene satt det mange representanter som kjente SKI. Som kursdeltakere eller deltakere på skogbefaringer hadde de fått en positiv oppfatning av SKI som institusjon.

Denne delen av SKIs virksomhet ble også knyttet til kursentrene på Løten og Finsås da de var etablert.

Besøk av skogeierlag og skoler fortsatte på Honne, men virksomheten avtok utover i 1980-årene. Fra 1959 til 1988 var det i alt registrert over 10 600 deltakere på slike arrangementer.

Økonomi de første årene

Skogbruksgårdens økonomi var heller svak de første årene. Byggearbeidene var blitt finansiert ved gaver og tilskudd, men driften var ikke sikret. Da Brevig ble ansatt forelå det ikke budsjett for 1959. Det var regnet med tilskudd fra Tandbergs legat, Østfold fylke og Rasjonaliseringsfondet for skogbruk. Dessuten hadde Saugbrugsforeningen AS bevilget et tilskudd på kr 10 000 per år i 10 år. Fra første år ble det en evig kamp for å skaffe tilskudd til driften.

Tilskuddene gikk i hovedtrekkene inn etter planen. I tillegg fikk Prestebakke Skogbruksgård kr 2 000 fra Idd kommune og kr 15 000 fra Skogtiltaksfondet. Disse beløpene var i første rekke til undervisningsmateriell og utstyr. Regnskapet viste et lite overskudd i 1959 etter at det var avsatt kr 10 000 til diverse anskaffelser i 1960. I kursavgifter var det tatt inn ca. kr 31 000. Et en-ukers kurs kostet kr 200, opphold inkludert.

Et viktig moment var at skogeiere kunne bruke av investeringsavgiften til

Regnskapene de første årene viste følgende tall:

	1959	1960	1961	1962	1963
Kursavg + div. innt.	35.000	58.000	87.000	65.000	95.000
Driftstilskudd	70.000	72.000	86.000	107.000	234.000
Tilskudd til inventar og utstyr	10.000	32.000	6.000	0	126.700
Avskrivninger	8.700	15.600	13.400	8.000	16.900
Overskudd	5.000	0	0	0	0

kursutgifter. Derimot var det ikke gehør for at driften av Skogbruksgården kunne få tilskudd av inntående rentemidler.

De neste tre årene ble trange. Tallene viser at det ble foretatt så sterke avskrivninger som mulig uten å få et negativt driftsresultat.

I 1960 var likviditeten mildt sagt anstrengt. Tidlig på høsten var kassa tom, og da Hoelsæter skulle ha lønning var det ikke annen råd enn å gå til Gerd Brevig og be om å få låne postsparebankboka hennes, slik at karen fikk lønn da han skulle hjem til helga.

I 1960 og 1961 var det i første rekke undervisningsmateriell og inventar som ble anskaffet. I 1963 kom det store omslaget. Rasjonaliseringsfondet for skogbruk gikk inn med kr 86 000 og Statsfondet for skogbruk og skogindustri med kr 125 000 til utvikling av driftsteknisk undervisning. I 1964 ble dette fulgt opp med henholdsvis kr 70 000 og kr 115 000. På to år ble det anskaffet traktorer og utstyr for kr 104000. Det ble bygd maskinhus med vedlikeholdsverksted, samt en hybelleilighet for til sammen kr 95 000. Etter 1963 kunne SKI forbedre den økonomiske stillingen jevnt

og sikkert, og i flere år fremover skulle Statsfondet for skogbruk og skogindustri bli en viktig bidragskilde for SKI.

Virksomheten skyter fart

Flere medarbeidere

Med bedre økonomi kunne Prestebakke Skogbruksgård/SKI i løpet av 1960-årene ansette flere medarbeidere. Deres dyktighet og innsats var grunnlaget for den videre ekspansjon både i volum og bredde. Hver og en preget virksomheten både faglig og sosialt.

Etter at Kjell Olav Hoelsæter sluttet i 1961 for å begynne studiene ved NLH, overtok skogtekniker Kjell Kapaasen stillingen som undervisningsassistent. Ved siden av sin store arbeidskapasitet hadde han en sosial legning som gjorde ham til en fremragende miljøskaper.

Samtidig overtok forstkandidat Torleif Omtveit som leder i perioden 1961/62, mens Brevig hadde studiepermisjon i USA. De første fire årene var det derfor bare to fulltids ansatte i fagstaben. I tillegg var

Marie Vestbakke bestyrer av internatet, senere også regnskapsfører for hele virksomheten.

I 1963 ble forstkandidat Trond Glesaaen ansatt som driftsteknisk konsulent med ansvaret for å bygge opp en driftsteknisk undervisning. Hans iderikdom og pedagogiske evner gjorde ham spesielt egnet til en slik nybrottsoppgave.

Da Kapaasen begynte på NLH i 1963 ble hans stilling omgjort til skogbrukslærer og skogtekniker Asbjørn Følstad ble ansatt vinteren 1964. Han kom fra en stilling som skogvokter i Statens skoger. Hans brede og solide erfaring som driftsleder ble et viktig bidrag i den utviklingen som nå fulgte. Samtidig ble det opprettet en stilling som maskininstruktør. Skogtekniker Johannes Finstad ble ansatt og dekket arbeidsområdet på en utmerket måte.

I 1964 kom Kjell Olav Hoelsæter tilbake til SKI og overtok den nyopprettede stillingen som avdelingsleder på Løten kurscenter samtidig som hans hovedfelt ble kurs innen skogbehandling, planlegging og økonomi. Kjell Kapaasen var ferdig med sine studier i 1966 og kom tilbake i en nyopprettet stilling som overlærer i vilt- og fiskestell med stasjon på Løten kurscenter.

I 1968 sluttet Trond Glesaaen og forstkandidat Einar Wollebæk Andersen ble ansatt som overlærer i driftsteknikk og avdelingsleder på Prestebakke. Han kom fra stillingen som forstmester hos Løvenskiold-Vækerø. Hans allsidig erfaring fra en større skogforvaltning sammen med hans personlige egenskaper, ble på alle måter til stor nytte i det videre arbeid.

De siste ansettelsene før virksomheten på Prestebakke ble nedlagt, kom i 1970. Da sluttet Kjell Kapaasen, og forstkandidat Per Nordli overtok fagkretsen vilt- og fiskestell. Asbjørn Følstad sluttet også og hans still-



Fra driftsteknisk grunnkurs.

FKB



Prestebakke Skogbruksgård arrangerte utferden under DnS sitt landsmøte i 1964. Det ble bl. a. demonstrert helikoptertransport av tømmer.

FKB

ing ble gjort om til studieleder. I denne ble forstkandidat Halvard Sæther ansatt, mens forstkandidat Asmund Kristiansen ble ansatt som konsulent med ansvar for fremstilling av kursmateriell, audiovisuelle hjelpemidler og interne TV-programmer.

Driftsteknisk virksomhet og undervisning

Allerede i 1962 ble det første driftstekniske kurset arrangert. Driftsteknikken var i rask utvikling, men både metoder og utstyr hadde langt igjen før de var alminnelig akseptert og tatt i bruk. Helt fra det første kurset ble det knyttet god kontakt med maskinfirmaene som leverte skogsutstyr. De stilte beredvillig opp hver gang vi ba om det. De så selvsagt kursene som en god PR-mulighet.

På de første kursene var det mange hoderystende skeptikere, men hovedoppgaven ble å demonstrere og dokumentere muligheter og trender. Rett på andre siden av grensen hadde det svenske Domänverket i gang drifter med lassbærere og etter norske forhold voldsomme prestasjoner. Dit ble det mange turer. Da vi på et kurs

refererte tall fra de svenske driftene, banket en garvet skogvokter neven i bordet og sa: «Dette er blank løgn!» Da var det bare å legge om programmet og ta en tur, slik at skeptikerne med egne øyne fikk se hvordan det ble gjort.

Trond Glesaaen var en utmerket pedagog. Snarekjøring var et nytt og vanskelig begrep. Trond tok en stor leketøyraktor, monterte på en vinsj ved hjelp av ei stor tråsnelle med stålrådsveiv, og med hysing som wire og binderser som kroker – var systemet komplett. Den som har sett en samling skogsjefer og skogforvaltere, i skjorteermene og på alle fire utforske snarekjøringens mysterier, glemmer det aldri.

Samme året hadde A/S Stangeskovene stilt Nybøle skog til disposisjon for den driftstekniske virksomheten. Hensikten var at vi skulle prøve forskjellig driftsteknisk utstyr og vinne erfaring for å kunne vise rasjonelle driftstekniske opplegg i praksis. I årene som fulgte kjørte vi årlig frem mellom 2 000 og 3 000 m³ tømmer. Vi begynte med tidsstudier av driftene, og i samarbeid med driftsplanlegger Torstein Sjørusen i Statens skoger ble en del av materialet sta-

tistisk behandlet i den nye datamaskinen på Blindern. Resultatet ble en formel som beskrev prestasjonene for stammelumning utifra en rekke parametere. Ellers var maskinføreren godt fornøyd første gangen han fastslo at de hadde gjennomført ei drift med et arbeidsforbruk på 0,1 dagsverk/m³ for hogst og kjøring.

I tilknytning til de driftstekniske kursene, må de store driftstekniske skogdagene nevnes. Kapasiteten for forpleining var begrenset på Prestebakke, men på to dager samlet vi 190 deltakere fra hele Østlandet. Demonstrasjonene ble en suksess. Bl.a. sørget vi for at det bare var ett demonstrasjonsobjekt om gangen. Vi ville forhindre at deltakerne spredte seg i smågrupper utenfor vår kontroll. Dette ble løst ved å velge en sentral demonstrasjonsplass hvor de forskjellige traktorer med utstyr var skjult rundt om i terrenget. Når en type utstyr var presentert, blåste Glesaaen i jakthornet – og neste maskin kom brummende. Det hele fungerte etter planen. Til slutt spurte Glesaaen. «Er det noen spørsmål?». Stillheten var øredøvende. Så lyder det bak i forsamlingen: «Dø – å koster det hønnet ditt?»

I 1964 fikk Prestebakke Skogbruksgård oppgaven å arrangere utferden under Det norske Skogselskaps landsmøte i Østfold. Den ble lagt opp som en sammenhengende demonstrasjon av driftstekniske løsninger, fra de enkleste til det mest avanserte. Vi startet med en kabelbane over et tjern. Det gikk fint. Neste post var en liten vinsj, Rollumvinsjen, montert direkte på kraftuttaket på jordbrukstraktoren. Det førte til at stokken kom som ei pil gjennom lyngen, braste inn i lunnepanna, og vinsj, wire og lunnepanne lå i ei eneste røys bak traktoren. Demonstrasjonsmessig var jo dette en fadese. Glesaaen betraktet kaoset et øyeblikk, så skrittet han over elendigheten med følgende replikk: «Der ser dere hvor lett den er å demontere. Vi går videre til neste post!» Munter humring blant deltakerne.

De neste demonstrasjonene gikk glatt. En av våre gode venner sa senere: «Jeg trodde aldri jeg skulle oppleve at denne forsamlingen bare stilte forsiktede spørsmål, uten på liv og død å skulle diskutere!». Så var det siste post – trodde nok deltakerne – da en rammestyrte traktor i all sin kraft kom inn på arenaen. Deretter var vi fremme på høyden ut mot Ertevannet – og der kom demonstrasjon av helikopterdrift! Alt det vi hadde vist tidligere ble plutselig smått og puslete.

Et par år etterpå sa salgssjefen i Kockum: «Den dagen løftet dere taket i mekaniseringen av skogbruket. Våre rammestyrte traktorer var plutselig ikke så voldsomme lengre».

En annen viktig del av den driftstekniske undervisningen var de driftstekniske grunnkursene.

Høsten 1964 hadde skogdirektøren sammenkalt et møte hvor skogteknikerutdannelsen var tema. *Prestebakke Skogbruksgård* var nå kommet såpass til heder og ver-

dighet at vi var invitert med. Det kom på møtet klart frem at den driftstekniske praksisen før skogskole gjennomgående var for svak. Spørsmålet om skogsarbeiderkolene kunne påta seg å arrangere driftstekniske grunnkurs for fremtidige skogskoleelever ble reist, men ingen kunne påta seg dette i 1965. Der og da ble ideen født. Dette måtte vi kunne klare. Vi hadde lærekrefter, utstyr, øvelsesskog og forpleiningsmulighet! Dessuten, vi var ikke bundet av noe program ennå, og det var tid nok til planlegging.

Det første kurset startet i januar 1965 og varte i 9 uker. De to neste startet i desember og varte 13 uker. Kursene ble vellykket og kostnadene ved kursene ble dekket med et øremerket tilskudd fra Landbruksdepartementet. Etter hvert fikk skogsarbeiderkolene kapasitet til å dekke behovet, og vi innstilte virksomheten. Kursene holdt hele staben på Prestebakke i virksomhet, men det var helt spesielt å ha virksomhet i gang 13 uker i strekk uten å skulle tenke på å skaffe deltakere til stadig nye kurs.

Nye kurs

Fra 1964 økte virksomheten kraftig. Staben besto nå av tre forstkandidater og to skogteknikere. Kursprogrammet for skogeiere ble gradvis utvidet med nye emner, mens etterutdanningskurs for skogbrukets funksjonærer ble det største arbeidsområdet. I tillegg til de mer generelle administrasjonskursene, kom nå emner som veiplanlegging, korttidsplanlegging, driftskontroll, fotogrammetri, utmarksplanlegging og landskapspleie/naturvern inn på programmet.

Spesielt er det to kursemner som har gått igjen helt siden den tid. Det ene er arrangementsteknikk. I den første tiden ble det riktignok kalt møte- og utferdsledelse,

men idéen og hovedmålsettingen er den samme. Dette temaet har vært en av SKI's bestselgere. Det er flere grunner til at dette emnet ble tatt opp. For det første hadde SKI vunnet betydelig erfaring i å organisere og gjennomføre skogdager og større arrangementer. Dessuten hadde produksjon og riktig bruk av audiovisuelle hjelpemidler vært et naturlig satsningsområde. Sammen med generell pedagogisk holdning til stoffet og fremføringen, hadde man fått et godt grunnlag for et nytt kurs. Som en kuriositet kan det nevnes at SKI allerede i 1969/70 anskaffet både stasjonært og bærbart TV-utstyr. Disse ble viktige når deltakerne skulle trenes i fremføringsteknikk.

Likeledes kom viltstell og fiskestell inn på programmet og ble to viktige kursområder. SKI betraktet begge emner som naturlige deler i tilknytning til et bredt skogbruksprogram. Ikke minst fikk arbeidet fart etter at staben ble utvidet med en overlærerstilling i fagene.

Allerede midt på 1960-tallet så en klart at det var et langt større behov og grunnlag for kursvirksomhet enn det SKI maktet med sin daværende arbeidsform. Det ene ville være å øke virksomheten med ambulerende kurs. Det andre ville være å opprette flere kurssentere. Det tredje å utarbeide kursserier hvor gjennomføringen ble utført av lokalt personell, men hvor SKI sto for det pedagogiske opplegg og produksjon av fagstoff og hjelpemidler.

Ambulerende kurs, distriktskurs

Søkningen til de første kursene var god, og i dag virker det utrolig at en kunne få skogeiere til å reise fra nord i Østerdalen og Gudbrandsdalen til Prestebakke på syvdagers kurs. Men det var klart at hvis man skulle nå et stort antall interesserte, måtte kursene arrangeres også andre steder enn



Demonstrasjon av lunnesulky, Hurdal 1960. FKB



Bilder fra driftstekniske grunnkurs på midten av 1960-tallet.

FKB

på Prestebakke. Representantskapet vedtok derfor så tidlig som vinteren 1960 at virksomheten skulle gjøres ambulerende. Dette ble løst ved at man leide undervisningsplass rundt om. Det første kurset var et skattekurs som ble holdt på Gjøvik i 1961, deretter bestandspleie på Gol og to kurs på Løten, henholdsvis bestandspleie og skattekurs. Siden den gang har distriktskurs vært en viktig del av SKIs driftsform, men den har sin begrensning.

Fordelene med å kunne tilby kurs nært deltakernes hjemsted er innlysende, men ordningen hadde, og har, også noen ulemper. Først og fremst er det en ekstra belastning på personalet, og for spøk sa vi at virksomheten fikk karakter av omgangsskole. Dessuten ble man stilt overfor en rekke pedagogisk sett tvilsomme undervisningslokaler med dårlig ventilasjon, dårlig belysning og kanskje med en flyttbar krittavle som eneste utstyr. Mer moderne AV-midler og ikke å forglemme skjøteledninger, måtte medbringes. Detaljerte pakkelister var nødvendig.

Nåja, med tiden ble det jo bedre undervisningsmuligheter, og man skal ikke glemme at denne virksomheten ga,

og gir, innsikt i lokale skogforhold og god kjennskap til mangfoldet i skogsnorge.

Helt fra starten av var skogbruksetaten en viktig medspiller for SKI. Det var gjerne herredskogmestere, fylkesskogmestere og fylkesskogsjefer som var de lokale initiativtakere til å få kurs igang og som bisto med å skaffe deltakere og nødvendige øvelsesområder.

Kursserier

Allerede midt på 1960-tallet, kom ideen om at man skulle utnytte SKIs kompetanse på en mer effektiv måte. Det første forsøket skjedde i samarbeid med Østfold fylkesskogkontor. SKI utarbeidet opplegg for skogkulturkvelder med lysbildeserier og av-midler tilpasset forholdene i de enkelte bygder. Som et ekstra trekkplaster engasjerte man skogteknikerne Ole Ellefsæter og Odd Martinsen til å fortelle fra sine opplevelser i langrennssporet.

Driftsteknikk/driftsøkonomi

Det første virkelige forsøk kom i 1967 og målgruppen var skogeiere. Med avdelingsleder Kjell Olav Hoelsæter som drivkraft,

ble det startet et samarbeid med Glommen Skogeierforening. Året etter ble dette utvidet til et samarbeid mellom Skogdirektoratet, Norges Skogeierforbund og SKI. Hensikten var å spre kursene best mulig gjennom en landsomfattende virksomhet. Skogbruksetaten eller skogeierorganisasjonenes veiledningstjeneste skulle arrangere de enkelte kurs. SKI hadde det faglige ansvar og utarbeidet opplegg, kursmateriell og nødvendig AV-materiell til forelesere samt deltakermapper med fagstoff. Skogdirektoratet ga tillatelse til at kursavgift kunne dekkes av skogavgift, og i fylker med lite skogavgift dekket Skogdirektoratet alle utgifter.

SKI arrangerte dessuten spesielle kurs for kurslederne. Disse kursene ble finansiert med statsstøtte. SKIs studieleder koordinerte hele virksomheten, og i alt ble det registrert om lag 3 500 deltakere i denne kursserien.

Vernearbeid i skogbruket

Kurset ble først utarbeidet etter oppdrag fra Direktoratet for statens skoger, men de fleste større private skogbedriftene sluttet



FKB



FKB

seg snart til opplegget. Hensikten var å gi skogfunksjonærene bakgrunn for å arrangere en-dags kurs i vernearbeid for skogsarbeiderne.

Målsettingen for kursene var at skogsarbeiderne skulle:

- Få kjennskap til farene for ulykker ved hogst og kjøring.
- Få kjennskap til de spesielle faremomentene ved arbeid med motorsag – også i forbindelse med motorisert fremdrift og lagarbeid.
- Kunne utføre felling med mindre risiko for ulykker.
- Få god forståelse for betydningen av å bruke personlig verneutstyr.

SKI utarbeidet opplegg og materiell for kurslederne og egne kursmapper for deltakerne. I alt ble det på to år arrangert 17 kurs for kursledere og levert ut 1100 kursmapper. SKI samarbeidet også med Statens arbeidstilsyn og Aug. P. Horns konfeksjonsfabrikk om arbeidsantrekk for skogsarbeidere. Likeledes ble det i samarbeid med Jacobsens skofabrikk i Halden utformet en vernestøvel.

Begge disse kursseriene, men særlig den i

Driftsteknikk/driftsøkonomi, ga god erfaring i å utforme kursopplegg for desentralisert virksomhet. Det var denne erfaringen som SKI kunne bygge på og argumentere for da organisasjonsformen for Aktivt Skogbruk skulle fastlegges noen år senere.

Flere undervisningssteder

Løten

Det var ikke overraskende at initiativene om en fastere ordning kom fra lokale hold. Allerede i 1964 tok Hedmark Skogselskap initiativet til å få et fast kurscenter på Løten. Det ble opprettet et samarbeid med Løiten Almending om bruk av Kilde Gjestgiveri til forpleining og overnatting, mens Løten kommune stilt undervisningsrom til disposisjon. I almenningen var det dessuten utmerkede øvingsområder og alt ble lagt meget godt til rette, ikke minst takket være stor velvilje og hjelp fra almenningsbestyrer Peder Bergseng og skogforvalter Even Høg-holen.

I 1966 ble det startet innledende forhandlinger med Løiten Almending for å finne frem til en mer permanent løsning for et kurscenter. Hensikten var at man fortsatt

skulle dra nytte av samarbeidet med almenningen om øvingsskog og bruk av Kilde Gjestgiveri. Det ble nedsatt et utvalg som fikk i mandat å utrede kursbehov, rombehov og byggekostnader.

Utvalgets innstilling forelå 17. august 1967. Idéskissen omfattet et prefabrikkert bygg med en kostnadsramme på en million kroner, samt forslag til avtale med Løiten Almending. I et fellesmøte mellom styrene i SKI og Det norske Skogselskap fant man ikke å kunne godta forslaget til leieavtale. Almenningen ble anmodet om å la sitt forslag stå åpent for forhandlinger til andre alternativer var utredet. Almenningen stilte seg velvillig til det, men da vedtakene om utbyggingen på Honne var fattet, falt Løten som alternativ bort. Kurscenteret ble derfor nedlagt i 1970, og personalet overført til Biri for å forberede virksomheten på Honne.

Finsås

I desember 1965 og januar 1966 kom det henvendelser først fra Helgeland Skogselskap, deretter fra Sør-Trøndelag skogselskap og så fra fylkesskogsjef Haakon Kvam i Nord-Trøndelag, om det var mulig å eta-



Finsås Kurscenter, etablert 1968.



Avdelingsleder Tor Arne Bade ved Finsås Kurscenter den siste tiden før senteret ble nedlagt i 1989, GOH

blere et kurscenter i Trøndelag. Som et eget sted ble Finsås jord- og skogbruksskole foreslått. Forhandlingene med Nord-Trøndelag fylke og skogselskapene i Trøndelag og på Helgeland ble gjennomført i løpet av 1966.

Det var enighet om å bygge en kombinert undervisnings- og oppholdsbygning i tilknytning til jord- og skogbruksskolen. Forpleiningen skulle skje ved skolens internat, og inntil ny bygning sto ferdig skulle undervisningen foregå i skolens undervisningsrom.

Bygningen ble finansiert ved at Nord-Trøndelag fylke bidro med kr 150 000, mens skogselskapene skaffet kr 155 000. Det ble inngått en tre-års avtale hvor SKI skulle administrere virksomheten, mens fylkene, skogselskapene og skogeierforeningene skulle finansiere driften. Dessuten skulle det opprettes et arbeidsutvalg som skulle ha tilsyn og rådgivende funksjon m.h.t. kursopplegg og faglig virksomhet.

Etter at initiativet var tatt og forhandlingene kom i gang, var fremdriften og viljen til å finne løsninger meget målrettet, og det ga raskt gode resultater.

SKI's representantskap godkjente avtalen

den 17. april 1967 og besluttet å opprette en stilling som faglærer ved kurscenteret. Skogtekniker Kåre Jessen ble ansatt i stillingen. Nord-Trøndelag fylke utpekte i bistilling avdelingsleder Bjørn Lund ved Finsås jord- og skogbruksskole til avdelingsleder ved kurscenteret og skogfullmektig Olav Molberg til medlem av arbeidsutvalget. Etter forslag fra skogselskapene og skogeierforeningene valgte SKI's styre fylkesskogsjef Einar Hjorthol og skogkonsulent Odd Berre som medlemmer og Molberg til formann.

Bygget ble innviet 20. august 1968. Virksomheten var da allerede i full gang, og første året ble det gjennomført 12 kurs på Finsås Kurscenter. Virksomheten på Finsås var god i mange år. For å gi avdelingslederen et bredere faglig miljø, ble stillingen etter en tid flyttet fra Finsås til Steinkjer hvor en fikk kontorfellesskap med fylkesskogstaten.

Virksomheten og avdelingslederstillingen på Finsås ble nedlagt i 1989.

Mange forslag om kurscenterere

I tillegg til kurscenterne på Løten og

Finsås kom det etter hvert en rekke forslag om å opprette flere kurscenterere. Den første henvendelsen kom fra Hordaland Skogselskap om å opprette et kurscenter på Vestlandet, uten at man den gang fant det mulig å realisere en slik plan.

Omtrent parallelt med arbeidet med kurscenteret på Løten, kom det henvendelse om et kurscenter på Tingvoll på Nordmøre. Tanken her var å knytte kurscenteret til jordbruksskolen på Tingvoll. Etter befaringer og vurderinger av samarbeidsform, kursbehov og økonomi, fant SKI at det ikke var grunnlag for å gå videre med saken.

I mai 1964 foreslo Oppland skogselskap og rektor Franz Germeten ved Oppland skogskole å opprette et kurscenter i tilknytning til Oppland Skogskole. SKI's representantskap vedtok enstemmig å gå inn for forslaget, forutsatt at nødvendige investeringer og vedlikehold kunne finansieres lokalt. En komité bestående av rektor Franz Germeten, skogeier Nils Aas, byråsjef Toralf Austin og rektor Finn Kr. Brevig fikk i oppdrag å utrede saken videre. Det ble utarbeidet en skisse for hvilke investeringer som måtte gjøres, og for hvordan



Honne 1968.

FKB



Representantskapet i SKI på befaring på Honne høsten 1968.

FKB

skogskolens lokaler og anlegg kunne brukes i kursvirksomheten. Investeringene beløp seg i hovedsaken til bygging av nytt internat med oppholdsavdeling. Forslaget kom imidlertid ikke til realitetsbehandling, antakeligvis fordi det oppsto tvil om hensiktsmessigheten av å samkjøre skogskolen og et kurscenter. Den 14. mars 1966 vedtok derfor representantskapet at man ville klarlegge mulighetene for et utvidet kurscenter på Løten før man tok endelig standpunkt til et eventuelt kurssted i Oppland.

På dette tidspunkt var det brakt frem to andre alternativer. Det ene var å overta Blæstad småbruksskole i Vang på Hedmark. Den skulle etter planen nedlegges, men det var ikke tatt standpunkt til hva den skulle anvendes til. Resultatet var imidlertid at Statens maskinskole på Sparbu ble flyttet til Blæstad og alternativet ble derfor uaktuelt. Det andre alternativet var et samarbeid med Norsk Skogbruksmuseum som planla en større utbygging. Etter noen sonderinger fant man at museet var kommet for langt i sine planer til at det var realistisk å gå nærmere inn i saken, dessuten var Honne for alvor kommet inn bildet.

Nytt hovedsenter

Valg av nytt hovedsenter er utførlig behandlet i *Skogbrukets Kurscenter på Honne 1972-2007*.

Mange alternativer var som nevnt inne i bildet, men for å gjøre en lang historie kort:

Den 17. juni 1968 mottok SKI tilbud fra Gjøvik kommune om å overta Honne med påstående bygninger gratis mot å bygge et kurs- og konferansesenter på eien-

dommen. SKIs representantskap vedtok imidlertid at man skulle henvende seg til en del andre kommuner for å se hvilke øvrige tilbud man kunne få. Det førte til at man fikk nærmere 100 tomtetilbud fra Elverum i øst til Hønefoss i vest.

I representantskapsmøte 9. september 1968 ble det enstemmig vedtatt å velge Honne som sted for SKIs nye kurscenter, og Gjøvik kommunes tilbud ble mottatt med takk.



Anlegget på Honne slik det fremstår i dag.

Scandicraft

Aktivt Skogbruk

Behov for kunnskap

Innledning

AKTIVT SKOGBRUK er uten sammenligning SKIs største opplæringsprogram. En fyldig historikk er gitt i jubileumsboka «Aktivt Skogbruk 1977-2002» av Finn Kr. Brevig. For mer utdypende informasjon vises derfor til denne. Det etterfølgende er en oppsummering av denne delen av SKIs virksomhet. Presentasjonen bygger i stor grad på/eller er direkte utdrag fra jubileumsboka.

I etterkrigsperioden, og særlig utover i 60-årene, gjennomgikk skogbruket kraftige endringer, og behovet for rask ajourføring av kunnskap på alle skogbrukets fagfelt meldte seg. Når idéen om å etablere et bredt opplæringstiltak rettet mot den yrkesaktive skogeier for alvor ble tatt opp i begynnelsen av 70-årene, må det nettopp sees på bakgrunn av den situasjon skogbruket sto overfor:

- Stort behov for innsats i primærproduksjonen.
- Behov for å styrke den enkeltes økonomi gjennom egeninnsats og effektivisering.

Det første forsøk på samarbeid om et større opplæringsprosjekt i skogbruket fant sted i 1967/68. Da ble kurserien Driftsteknikk/driftsøkonomi gjennomført med Skogdirektoratet, Norges Skogeierforbunds

veiledningstjeneste og SKI som arrangører. Kursene ble holdt rundt om i bygdene etter en felles lest. Den erfaring som man høstet med disse arrangementene, ga gode holdpunkter for metodikk og organisasjonsform for nye opplegg.

Idéen modnes

I 1973 skrev adm. direktør Ivar Aavatsmark to ledere i Skogeieren. Den første om «Den yrkesaktive skogeier» hvor han bl.a. fremholdt: «Det er mulig at skogeierorganisasjonen burde og kunne gjøre mer for de yrkesaktive skogeiere når det gjelder råd og veiledning om maskinelle hjelpemidler, verneutstyr og arbeidsordninger.» Den andre hadde til overskrift «Til kamp mot ulykkene i skogen». Da hadde det i løpet av januar/februar vært ni dødsulykker i skogbruket.

Høsten 1973 arrangerte Nordens Skogeierorganisasjoners Forbund en stor konferanse i Sverige. Fra Norges Skogeierforbund deltok styreformann Jan Jenssen, adm. direktør Ivar Aavatsmark og konsulent Hans-Olav Moen. Fra denne konferansen skriver Hans-Olav Moen: «*Møtet fremsto tidvis som en konfrontasjon mellom en tung mekaniseringslinje i skogeierforeningenes regi og en mer «anpassad» bondeskogsorientert linje med «själverksamhet» i høgetet. Konk-*

lusjonen var vel «Ja-takk begge deler.»»

Saken ble tatt opp til drøfting i Norges Skogeierforbund, og man fant det nødvendig å styrke egeninnsatsen hos skogeierne. Det ble spesielt pekt på den vanskelige arbeidskraftsituasjonen, behovet for å utnytte egne ressurser, den næringspolitiske betydning og behovet for å høyne yrkesbevisstheten. På SKIs planleggingsmøte høsten 1974 med representanter fra forbundet og skogbruksetaten tilstede var det enighet om at forholdene lå til rette for et samarbeid mellom Norges Skogeierforbund, Skogoppsynet og SKI.

Prosjektutvalget 1975

I desember 1974 behandlet Norges Skogeierforbund et notat som foreslo opprettelse av et prosjektutvalg med sete i forbundet og med forsterkninger utenfra. Det ble pekt på at forbundet ikke hadde tilstrekkelig personell til å gjennomføre alle sider av opplegget, og det ble foreslått å trekke inn Skogoppsynet og SKI. Dette gjaldt både for utarbeidelse av materiell og gjennomføring av tiltak.

Den 30. januar 1975 nedsatte Norges Skogeierforbund følgende prosjektutvalg:

- Konsulent Hans-Olav Moen (leder), Norges Skogeierforbund
- Rektor Finn Kr. Brevig, SKI



Samling rundt kaffebålet på ett av de første instruktørkursene i Aktivt Skogbruk.

AKTIVT
SKOGBRUK

- Skogeier Sigmund Holth, Norges Skogeierforbund
- Konsulent Hans Henrik Isene, Landbruksdepartementet
- Fylkesskogmester Asbjørn Næss, Skogoppsynet.

Utvalget ble utvidet med statskonsulent Ragnar Dybsjord, Landbruksdepartementet og driftsteknisk konsulent Svein Bråten, Norges Skogeierforbund. Da Dybsjord gikk over i annen stilling, gikk statskonsulent Bjørn Akre inn i utvalget. En rekke personer kom etter hvert med i arbeidet. Sentralt sto bl. a. statskonsulent Ole Jerven fra Landbruksdepartementet, skogsjef Magnus Tennås og konsulent Anton Arvesen fra Norges Skogeierforbund og fagsjef Ole Vestad fra SKI.

På det første møtet i februar 1975 ble organiseringen av prosjektet diskutert. Finn Kr. Brevig la frem et forslag til organisering og arbeidsfordeling mellom de forskjellige ledd. Videre la han frem forslag om å opprette tre kursutvalg. Disse skulle utarbeide kursplan og fagstoff til de enkelte kurs. Brevig la også frem skisse til finansieringsplan. Skissen viste hvordan kostnadene

prinsipielt kunne fordeles på ulike finansieringskilder. Alle disse forslagene bygget på den erfaring som man hadde høstet med kursserien Driftsteknikk/driftsøkonomi i 1967/68. Forslagene ble diskutert og lagt til grunn for det videre arbeidet.

Målsetting

Den opprinnelige hensikt med å etablere et opplæringsprogram for de yrkesaktive skogeierne ble bearbeidet og utvidet av prosjektutvalget. I første rekke gjaldt det å dyktiggjøre skogeierne til innsats i egen skog. Gjennom dette skulle man oppnå en bedre økonomi for den enkelte, utnytte ressursene effektivt, bedre skogskjøtselen, få en jevnere avvirkning og redusere antall ulykker og belastningsskader. Det var også et næringspolitisk mål å styrke gårdsskogbruket som eiendomsform. For å nå disse målene, måtte opplæringsprogrammet ha en langsiktig strategi, og prosjektutvalget la følgende forutsetninger til grunn:

- Det skal være en desentralisert kursvirksomhet.
- Det skal nå et stort antall skogeiere.
- Kursene skal ha en enhetlig form, men

kunne settes sammen til en helhetlig opplæring.

- Det skal være muligheter for lokal tilpasning.
- Kursene skal være korte, men ikke under 3 dager.
- Opplæringen skal vektlegge praktiske øvelser fremfor teori.
- Det skal være små grupper.
- Det skal brukes kvalifiserte instruktører.
- Det skal utarbeides manualer og håndbøker for instruktørene og fagstoff til deltakerne.

De første kursutvalgene

Kursutvalgene ble sentrale ledd i arbeidet. I utvalget for driftsteknikk var fagsjef Ole Vestad, SKI formann med rektor Egil Jackwitz, Yrkesskolen for skogsarbeidere, Sønsterud og driftsteknisk konsulent Svein Bråten, Mjøsen Skogeierforening, som medlemmer. Utvalget for skogskjøtsel besto av overlærer Torstein Dahl, SKI formann, statskonsulent Ole Jerven, Landbruksdepartementet og skogsjef Odd Berre, Namdal Skogeierforening. Det tredje utvalget



Hans-Olav Moen. Leder for prosjektutvalget 1975-1977.



Dette og neste bilde er tatt i begynnelsen av 1970-årene. Verneutstyret besto da av hjelm og øyevern. FKB

skulle arbeide med kurs i utnyttelse av driftsplanene, men under forberedelsene valgte man å legge denne kurstypen på is inntil videre. Allerede i mai 1975 var arbeidet i full gang. Prosjektutvalget satte store krav til kvalitet.

Organisering

Samarbeid sto som en hovedoverskrift for alt som skulle gjøres. Prosjektutvalget var inneforstått med at for å nå målene om et stort antall kurs med lokal gjennomføring, måtte hele skogoppsynet og skogeierorganisasjonens veiledningstjeneste engasjeres. Dette gjaldt både på fylkesplanet og kommuneplanet. Kort beskrevet var oppgavene til de enkelte ledd i organisasjonsplanen følgende:

Prosjektutvalget hadde det øverste faglige ansvar. Utvalget vedtok kurstyper, utpekte kursutvalg, godkjente kursopplegg og materiell og hadde tilsynet med at virksomheten fikk et tilfredsstillende omfang. Likeledes skulle det påse at det ble utdannet et tilstrekkelig antall instruktører. Utvalget skulle videre koordinere utvelgning av studieledere og kursledere og ta seg av økonomi.

Kursutvalgene skulle bestemme faglig ramme, program for de enkelte kurs og bistå forfatterne av kursheftene med faglige råd.

Skogbrukets Kursinstitutt var sekretariat og utøvende organ for gjennomføringen av kursopplegget. Hovedoppgaver i den forbindelse var å utarbeide og produsere alt undervisningsmateriell. Videre å gjennomføre opplæring og faglige arrangementer for studieledere, kursledere og instruktører. SKI skulle dessuten sørge for rutiner for bruk av voksenopplæringsmidler, statistikk og rapporter.

Samarbeidsrådene mellom Skogoppsynet og skogeierorganisasjonen på fylkesplanet skulle utpeke studieledere og kursledere.

Studielederne hadde ansvaret for virksomheten i fylket. Det omfattet å lage halv- eller helårsplaner, bestille og distribuere kursmateriell, bistå kurslederne og følge opp planene, rapportere til SKI og til samarbeidsrådet.

Kurslederne skulle tilrettelegge og gjennomføre kursene. Det omfattet alt fra å finne egnet kurssted til bl. a. å annonsere kursene, skaffe instruktør eller foreleser og bistå slik at deltakerne fikk best mulig

faglig utbytte.

Instruktørene og foreleserne skulle instruere og undervise i henhold til det vedtatte faglige program for hvert kurs.

Klar til start

I løpet av høsten 1976 var alt gjort klart under ledelse av Hans-Olav Moen. Hva man skulle kalle opplæringsprosjektet hadde lenge vært et uløst problem. I august foreslo imidlertid Finn Kr. Brevig at navnet skulle være Aktivt Skogbruk! Forslaget fenget, og navnet satt fra første dag.

De tresamarbeidspartene hadde godkjent opplegg og organisasjon. Prøvekursene var gjennomført, og alt materiell lå klart. Samarbeidsrådene hadde utpekt studieledere i samtlige fylker med unntak av Finnmark. De hadde også koordinert utvelgelse av kursledere.

For å trimme hele organisasjonsapparatet, slik at alle som var med, visste hva de skulle gjøre ble det derfor ble arrangert tre forberedelseskurs hvor alle studielederne og nærmere 60 kursledere deltok. Det første kurset fant sted på Honne i januar 1977.



FKB



Erling Hanem, leder for styringsutvalget 1977-1979 og fagrådet 1979-1982.

Skogeieren

Styringsorganene

Styringsutvalget 1977

Sommeren 1977 var kursvirksomheten godt i gang. Ved utgangen av juni var det rapportert 260 kurs med 2 152 deltakere, en oppslutning som var langt høyere enn noen hadde forestilt seg. Det oppsto imidlertid en vanskelig situasjon da Norges Skogeierforbund i juni oppløste prosjektutvalget og nedsatte et styringsutvalg hvor SKI ble satt på sidelinjen som et rådgivende organ. Samtidig ville Norges Skogeierforbund overta sekretariatsfunksjonen og den daglige ledelse av Aktivt Skogbruk.

SKI reagerte meget skarpt. Ikke minst fordi man anså at man hadde bidratt vesentlig med ekspertise både i å organisere opplæringsprosjektet og i å utvikle det faglige innhold. Samtidig hadde SKI påtatt seg store økonomiske forpliktelser gjennom materiellproduksjonen. I løpet av etter sommeren kom man frem til ny enighet, og det ble utpekt et nytt styringsutvalg som fikk denne sammensetning:

Skogeier Erling Hanem (formann), Norges Skogeierforbunds styre
Konsulent Anton Arvesen, Norges Skogeierforbunds administrasjon
Skogbrukssjef Odd Berre, Skogeierforeningene
Rektor Finn Kr. Brevig, SKI
Statskonsulent Ole Jerven, Landbruksdepartementet
Fylkesskogmester Asbjørn Næss, Skogoppsynet

Fagsjef Ole Vestad, SKI ble utpekt til sekretær for utvalget, og SKI var faglig sekretariat og utøvende organ for gjennomføringen av kursopplegget.

Styringsutvalget hadde sitt første møte høsten 1977 og kom til å fungerte meget godt under Hanems ledelse. I løpet av 1978 ble alle retningslinjer og ansvarsområder nærmere beskrevet og vedtatt. På et møte i mars 1978 hos skogdirektøren, ble det videre bestemt at SKI heretter skulle fremme søknadene om tilskudd fra Rasjonaliseringsfondet for skogbruk og Utviklingsfondet, og ha den økonomiske forvaltning av midlene.

SKI får ansvaret

I desember 1977 hadde Landbruksdepartementet anmodet SKI om å legge frem et forslag til koordinering av kursvirksomheten til skogbrukets organisasjoner. Dette skyldtes ikke minst at det etter hvert ble kanalisert betydelige midler inn i etteropplæringen. Etter samråd med organisasjonene, etablerte SKI i november 1978 et fagråd som skulle sikre skogbruket et faglig etterutdannings- og studietilbud avpasset de enkelte brukergrupperes behov.

Styringsutvalget for Aktivt Skogbruk var hele tiden orientert om arbeidet med å etablere fagrådet. På et fellesmøte i mars 1979 kom Landbruksdepartementet, Norges Skogeierforbund og SKI frem til følgende enstemmige konklusjon:

«De tre samarbeidspartnere i Aktivt Skogbruk slutter seg til opplegget for den desentraliserte kursvirksomhet, slik det er skissert fra Skogbrukets Kursinstitutt. Aktivt Skogbruk beholdes som benevnelse på de praktisk rettede desentraliserte kurs. Styringsutvalget og kursutvalgene i Aktivt Skogbruk oppløses. Organisasjons-apparatet i fylkene og bygdene beholdes i sin nåværende form.»

Etter dette ble SKIs styre det ansvarlige organ for Aktivt Skogbruk.

Samarbeidsorganer

SKIs fagråd

Fagrådet var i henhold til retningslinjene etablert som et rådgivende organ for SKIs styre. I alt hadde det 14 medlemmer oppnevnt av skogbrukets organisasjoner og institusjoner. Det holdt sitt første møte den 9. mai 1979. SKIs styre hadde valgt skogeier Erling Hanem til formann. Rådet ble organisert med tre seksjoner hvorav den ene skulle ha ansvaret for skogeieropplæringen og være et samarbeidsforum for de tre partene som hadde startet Aktivt Skogbruk. Denne seksjonen besto av:

Skogeier Erling Hanem, Norges Skogeierforbund
Underdirektør Oluf Aalde, Landbruksdepartementet
Rektor Finn Kr. Brevig, SKI
Fylkesskogsjef Knut Dæhlen, Skogoppsynet
Konsulent Hans-Olav Moen, Norges Skogeierforbund.

Fagrådet hatt følgende formenn:

Skogkonsulent Anton Arvesen 1983 – 1990
Skogeier Einar Gjems 1991 – 1994.

Fagrådet arbeidet godt i mange år, men etter hvert ble arbeidet tyngre. Da Einar Gjems ble formann, tok han derfor initiativ for å få SKIs styre til å gjennomgå retningslinjene fra 1978, noe som fagrådet sluttet seg enstemmig til. Etter kontakt med de organisasjoner/institusjoner som hadde oppnevnt medlemmer til fagrådet, spesielt samarbeidspartnerne i Aktivt Skog-

bruk, besluttet SKIs styre i oktober 1994 å nedlegge fagrådet. Til erstatning skulle det opprettes styringsutvalg for de ulike deler av SKIs virksomhet.

Samarbeidsavtalen av 1993

Parallelt med vurderingene av fagrådets skjebne og tankene om å opprette nye styringsutvalg, hadde det foregått et arbeid med å formalisere samarbeidet om Aktivt Skogbruk gjennom en konkret avtale. Landbruksdepartementet, Norges Skogeierforbund og SKI hadde i alle disse årene drevet frem Aktivt Skogbruk basert på aksept av et samarbeid som aldri var blitt formelt avtalt. Dette ble det nå tatt tak i. Resultatet ble at de tre samarbeidspartene i desember 1993 undertegnet en avtale om Aktivt Skogbruk. Avtalen inneholdt hovedsakelig en bekreftelse på de retningslinjer som var blitt trukket opp i Aktivt Skogbruks håndbok fra starten av.

Styringsutvalget for desentralisert skogeieropplæring

Etter at SKIs fagråd var nedlagt, utpekte SKIs styre i oktober 1994 et styringsutvalg for desentralisert skogeieropplæring. Styringsutvalget skulle bl.a.:

- Initiere nye undervisningsopplegg, kurs og utarbeidelse av nytt undervisningsmaterieil
- Påse at eksisterende opplegg og materieil ble holdt faglig oppdatert
- Ta aktivt del i markedsføringen gjennom planer og oppfølging
- Utvikle opplæringsprogram for studielede, kursledere og instruktører.

Styringsutvalget skulle tjene som et samarbeidsforum for partene, og brukersiden skulle kunne være med å legge premissene for virksomheten. Utvalgets første med-

lemmer var:

Skogeier Helge Evju (formann), Norges Skogeierforbund
Spesialrådgiver Erik Bjorå, Norges Skogeierforbund
Adm.dir. Finn Kr. Brevig, SKI
Fylkesskogsjef Gunleik Kaafjeld, Landbruksdepartementet
Førstekonsulent Beate Løken, Landbruksdepartementet
Avelingsjef Per Skaare, Norges Skogeierforbund
Fagsjef Geir Myklestad, SKI var utvalgets sekretær.

Et av de problemer utvalget og hele virksomheten sto overfor, var at manglende kontakt og samarbeid hadde ført til at det var blitt presentert flere nye kurstilbud parallelt med Aktivt Skogbruk. For å avklare dette, inngikk Norges Skogeierforbund og SKI i august 1995 en avtale om etterutdanning av skogeiere. Hensikten var å etablere et samarbeid for å heve kompetansen i norsk skogbruk. Ikke minst skulle ressursene til opplæring koordineres og partene skulle i fellesskap utvikle, tilby og gjennomføre kurs og veiledningstiltak.

Papirløst samarbeid på ny

På tross av alle gode hensikter lyktes det ikke å føre samarbeidet videre i formelle former. Styringsutvalget greide ikke å finne frem til konstruktive løsninger som alle kunne enes om, og arbeidet gikk i stå. Dette førte til at Landbruksdepartementet sa opp samarbeidsavtalen med virkning fra 31. desember 1997. Etter det er arbeidet med Aktivt Skogbruk igjen basert på den direkte kontakt mellom partene, og det er håndbokens beskrivelse av samarbeidsmønstre og oppgavefordeling som er grunnlaget for virksomheten.



Bruk av atrapper – et viktig element for effektiv motorisk læring. HEM



Videoopptak av kursdeltakernes arbeidsteknikk har vært et meget nyttig hjelpemiddel. HEM

Finansiering/økonomi

Et meget sentralt spørsmål ved starten var hvordan man skulle finansiere virksomheten. Det første instruktørkurs i 1975 hadde Norges Skogeierforbund finansiert gjennom en bevilgning på kr 250 000 fra Arbeidsdirektoratet, mens arbeidsgiverne bidro med kr 5 000 per instruktør. For 1976/77 hadde Norges Skogeierforbund fått en bevilgning på til sammen kr 675 000 fra Rasjonaliseringsfondet for skogbruket og Skogtiltaksfondet for skogbruket til driftstekniske kurs. Samme bevilgning ble gitt for 1977/78. Videre hadde Skogbrukets Arbeidsgiverforening gjennom sitt fond bidratt med kr 75 000 til instruktørutdanning i 1977 og gitt tilskudd til tapt arbeidsfortjeneste for skogsarbeidere.

Da virksomheten skulle starte i stor skala i 1977, var det ingen enkelt kilde som kunne finansiere det hele. For å greie et så stort løft, måtte man derfor sette sammen et sett av ulike finansieringsmåter. Den løsningen prosjektutvalget kom frem til og som samarbeidspartnerne aksepterte, gikk ut på følgende:

Samarbeidspartnerne skulle dekke utgiftene for sine medlemmer i styringsutval-

get, mens studieledernes og kursledernes lønn etc. skulle dekkes av deres respektive arbeidsgivere. I praksis ville det si enten Skogoppsynet eller en skogeierforening. Begrunnelsen for dette var at Aktivt Skogbruk ble betraktet som et ledd i det generelle veiledningsarbeidet. Kursavgiftene ble stipulert slik at deltakerne minst skulle dekket honorar til instruktører og forelesere, samt sitt eget kursmateriell. Utgiftene til instruktørens reiser, de sosiale utgifter, kursforberedelser o. l. skulle dekkes av deres respektive arbeidsgivere. Til delvis kompensasjon for dette fikk de et tilskudd fra SKI. Alt undervisningsmateriell og AV-midler til instruktører og forelesere ble dekket av rentemidler på fylkesplanet etter vedtak i hvert enkelt fylke.

Voksenopplæringsmidler kunne SKI i 1977 og 1978 kanalisere inn gjennom Det norske Skogselskaps medlemsskap i Norske 4H Studieforbund. Etter at Norges Skogeierforbund hadde vært med på å danne Bygdefolkets Studieforbund, ble det imidlertid inngått en avtale slik at fra 1979 ble det dette studieforbundet som formidler statstilskuddet fra Kirke- og Undervisningsdepartementet.

Fra 1978 hadde SKI, etter ønske fra skogdirektøren, overtatt ansvaret for søknad og regnskap for de sentrale midler som ble bevilget. Fra 1979 ble virksomheten finansiert gjennom statstilskudd fra Landbruksdepartementet, mens Landbrukets Utbyggingsfond ble den viktigste finansieringskilden fra 1985.

I hovedsak har Aktivt Skogbruk hatt den samme finansieringsmodell siden, men spekteret av tiltak som man må finne dekning for, er betraktelig utvidet. Samtidig er ansvaret for enkelte oppgaver flyttet. For eksempel overtok SKI arbeidsgiveransvaret for instruktørene i 1993.

I 2008 har Aktivt Skogbruk et totalbudsjett på ca. kr 10 mill. Av dette utgjør sentrale midler fra Landbrukets Utbyggingsfond kr 6,5 mill., kursavgifter kr 3,3 mill. og voksenopplæringsmidler kr 0,2 mill.

Det økonomiske fundament har vært avgjørende for Aktivt Skogbruks virksomhet og utvikling. Uten den oppmerksomhet og velvilje som er lagt til grunn fra Landbruks- og matdepartementet, skogbruksmyndighetene i fylkene, instruktørens arbeidsgivere og styrene for skogbrukets fond, ville man aldri ha nådd dit man er i dag.



Ungskogpleie, et sentralt tema.

HEM



Fra eksamen i Hogsstteknikk 1990.

HEM

Virksomhet og utvikling

Første driftsår

Etter at «briefingskursene» var gjennomført, ventet både prosjektutvalget og sekretariatet med spenning på hva som ville skje. Alle betenkeligheter ble gjort til skamme. Fylkesplaner og kursrapporter strømmet i rask takt inn til SKI. Det var ingen tvil om at alle hadde tatt ansvar og sett både behov og muligheter. Foreløpig var det ikke tallfestet noe mål for hvor mange kurs som skulle arrangeres per år, men rent løselig var det sagt at hvis man nådde et par hundre kurs i året, måtte det være bra. Da året var omme, hadde virksomheten overtruffet en hver forventning. Sluttrapporten viste at det var gjennomført 431 kurs med 3 780 deltakere.

Kurstilbudene

Ved starten i 1977 kunne Aktivt Skogbruk tilby fire forskjellige kurs: Stell og vedlikehold av motorsag, Hogsstteknikk, Ungskogpleie og Planting. Disse kursene er fortsatt operative, men de er innholdsmessig ajourført og utviklet i takt med ny

viten og nye erfaringer. At man her hadde funnet frem til sentrale emner som dekket behov hos den yrkesaktive skogeier og skogsarbeider, er tydelig. Tre av kursene topper statistikken over antall arrangerte kurs gjennom årene. Hogsstteknikk med 5049 kurs, Stell og vedlikehold av motorsag med 3750 kurs og Ungskogpleie med 2863 kurs ved årsskiftet 2007/08

Over tid har det skjedd en omfattende utvidelse av hele opplæringsprogrammet, og byggekloss-systemet hvor moduler med ulike emner kan settes sammen i nye kombinasjoner, er blitt rendyrket. Et generelt problem som man står overfor i all voksenopplæring, er kravet om kort kurstid. Dette kravet er blitt sterkere år for år. Mulighetene til å variere innholdet og tidsrammen i det enkelte kurs, er derfor langt større enn tidligere, og kursinnholdet kan tilpasses deltakernes ønsker og de lokale forhold på en god måte.

I dag tilbys 24 forskjellige kurstyper, men programmet gir mulighet til flere kombinasjoner, og dermed ennå større fleksibilitet:

- Din skog – dine muligheter (innføringskurs)

- Skatt og skogfond
- Verdien av tømmeret i skogen min
- Praktisk bruk av skogbruksplanen
- Forvaltning av skogbruksressursene på eiendommen
- Foryngelse av skog
- Ungskogpleie
- Tynning
- Stammekvisting
- Handtering og bruk av plantevernmidler
- Vedlikehold av motorsag
- Hogsstteknikk med motorsag
- Skogsdrift (landbrukstraktor og vinsj, snøscooter)
- Skogsdrift med slepebane, kabelkran
- Skogsdrift med tømmerkran og tømmerhenger
- Virkesutnytting
- Ergonomi og arbeidsmiljø
- Vegvedlikehold
- Flerbrukshensyn i skogbehandlingen
- Kulturlandskapet, om skog og trær
- Skogbruk og kulturminner
- Biovarmeleveranse
- Vedproduksjon
- Juletreproduksjon



Teknikk for nedtaking av fastfelt tre.

GM



Den gode plantepllassen!

SG

Kvinnene i Aktivt Skogbruk

Spørsmålet om hvordan man skal få flere kvinner som deltakere på kursene, har vært et tilbakevendende tema i mange år. Ikke minst har Jenter i skogbruket engasjert seg i arbeidet, men også fra skogbruksmyndighetene og Aktivt Skogbruk selv har dette vært en viktig sak.

Utfordringen har imidlertid vært å finne tilbud og kursformer som motiverer og utløser aktivitet og deltakelse. Riktignok har antall kvinnelige deltakere vist stigning gjennom årene, med en topp på 14 prosent i 2006 og 2007. Det er fremdeles for lite.

Prosjektet Flere kvinner i skogbruket ble gjennomført ved Skogbrukets Kursinstitutt i 1992/95 etter initiativ fra Jenter i Skogbruket. Prosjektleder var Berit Hauger Lindstad. Hensikten med prosjektet var å finne ut hvordan man kunne engasjere flere kvinner i drift og forvaltning av skog. Prosjektet konkluderer med å anbefale en rekke tiltak, og når det gjelder Aktivt Skogbruk, ble kurset Skogen og mennesket utarbeidet. På tross av at kurset hadde et meget godt opplegg, fikk det ikke det omfang som man kunne forvente.

Skogbrukets Kursinstitutt gjennomførte i 1999 en landsomfattende undersøkelse om behov for kunnskap og etterutdanning blant norske skogeiere. Gro Follo har i sin undersøkelse Kvinner og praktisk skogbruk – holdninger og kjønnsstrukturer (Rapport 4/01, Bygdeforskning), foretatt dypdeintervju med åtte kvinnelige kursdeltakere, samt én kvinnelig og én mannlig instruktør.

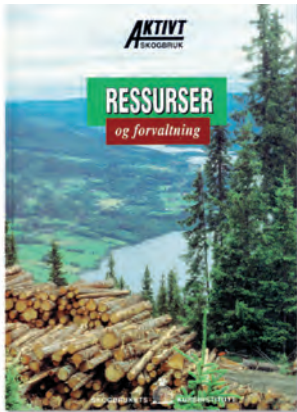
Både SKI og Bygdeforsknings undersøkelse fra 1999 kan tolkes som en honnør til instruktørene for at de har gjort jobben sin skikkelig. Fortsatt bør det arbeides med å utdanne kvinnelige instruktører og arrangere kurs for bare kvinnelige deltakere. At informasjonen ikke har nådd frem til de kvinnelige skogeierne er nedslående. Det er en utfordring å få fjernet denne skranken.

Det viktigste er likevel å få klarlagt hva det ligger i at et kurs skal være tilpasset kvinnes behov. Det er neppe grunn til å vente noen entydige svar. Hvis SKI's undersøkelse er representativ for unge kvinnelige skogeiere, er det særdeles interessant at de har så høy allmennutdannelse. Det bør være en utmerket basis både for tro på egne evner og til erverv av ny kunnskap.

Andre kvinneprosjekt

I 2004 startet SKI opp prosjektet Bruke-tilpassede kompetansetiltak for kvinnelige skogeiere i samarbeid med Viken skogeierforening og Jenter i Skogbruket. Prosjektet startet med en spørreundersøkelse blant kvinnelige skogeiere i Viken, samt en påfølgende kvalitativ dybdeundersøkelse. Dette ga oss et godt grunnlag for videre oppfølging i prosjektet. Det ble også gjennomført en kvalitativ undersøkelse knyttet til bruk av PC i forbindelse med fjer-nundervisning.

SKI gjennomførte også en liten pilotundersøkelse på en skogeierlos-ordning. Denne ordningen går ut på å tilrettelegge for et system hvor erfarne skogeiere har en slags mentor-rolle for en gruppe nye skogeiere. Denne ordningen er nå blitt etablert i et eget utviklingsprosjekt som pågår bl.a. i samarbeid med Allskog og Glommen Skog BA. I samarbeid med Allskog BA er det etablert grupper som skal prøve ut tiltak som skal hjelpe nye skogeiere raskere inn i skogbruksmiljøet, likeens eiere som ikke har vært aktiv i sin forvaltning av skogen de senere år.



Ressurser og forvaltning – et tema fra Økonomisk Skogbruk som er tatt inn i Aktivt Skogbruk.



Stadig større fokus på den forvaltningsaktive skogeieren.

SG

Økonomisk skogbruk blir en del av Aktivt Skogbruk

Som nevnt var ett av prinsippene for skogeierkursene at de skulle være praktiske og vektlegge ferdigheter framfor teoretisk kunnskap. Spørsmålet om å utarbeide mer teoretiske kurs rettet mot skogeiere som beslutningstakere, ble også tatt opp av Norges Skogeierforbund. Fra SKIs side var det studierektor Helge Rindal som i første rekke var pådriveren for å få i gang denne type opplæring.

I 1987 startet derfor Norges Skogeierforbund og SKI samarbeid om en ny kursserie. I utgangspunktet var det behovet for en bedre bruk av driftsplanene som lå til grunn, men siktemålet ble raskt utvidet. Målgruppen for denne kursvirksomheten fikk betegnelsen forvaltningsaktive skogeiere, og til å forberede saken ble det nedsatt et fagutvalg med følgende sammensetning:

Konsulent Anton Arvesen (formann),
Norges Skogeierforbund
Skogbruksleder Trond Carlson, Mjøsen
Skogeierforening
Skogsjef Johan Chr. Haugan, Vestfold-

Lågen Skogeierforening
Fylkesskogmester Gustav Holmen,
Skogoppsynet i Møre og Romsdal
Studierektor Helge Rindal, SKI

Utvalget foreslo en organisasjonsform som var helt parallell til Aktivt Skogbruk med studieledere i fylkene, kursledere i kommunene og øvingsledere til å undervise. Opplæringstiltaket fikk navnet Økonomisk Skogbruk. Kursserien startet med grunnkurset *Ressurser og forvaltning*.

På dette grunnkurset skulle det så bygges opp nye kurs med spesialiserte emner. SKI utarbeidet kursmateriellet som fulgte Aktivt Skogbruks modell fullt ut med håndbøker, øvingslederperm, deltakerperm og plansje- og transparentserier. Til å undervise skulle det utdannes øvingsledere. Etter at SKI hadde utdannet i alt 17 øvingsledere i løpet av 1987/88, var opplegget operativt fra årsskiftet 1988/89.

Fagutvalget fra 1987 ble fra 1. januar 1989 erstattet av et styringsutvalg som besto av:

Skogeier Einar Gjems jr. (formann),
Norges Skogeierforbund
Fylkesskogmester Odd Løset, Land-

bruksdepartementet
Disponent Stig O. Sorthe, Norges Skogeierforbund
Disponent Karl Stalleland, Norges Skogeierforbund
Studierektor Helge Rindal, SKI
Sekretær for utvalget var konsulent Anders B. Werp, Norges Skogeierforbund.

SKIs arbeid med Økonomisk Skogbruk ble å utdanne øvingsledere, utarbeide og vedlikeholde kurs og materiell, mens Norges Skogeierforbund og skogeierforeningene hadde ansvaret for finansiering og gjennomføring. Opplegget skilte seg på denne måten ut fra Aktivt Skogbruks enhetlige form.

I 1989 ble påbygningskurset *Investering og finansiering* ferdig, og i 1992 *Bedre driftsledelse*. Det siste kurset i serien er *Økonomi ved bærekraftig skogbruk* som kom i 1996. Innholdet i de økonomisk og forvaltningsmessig rettede kursene må nødvendigvis bli av en mer teoretisk karakter, men likevel med mest mulig praktisk anvendelighet.

Det viste seg vanskelig å få det nødvendige volum på virksomheten. I 1995 ble



Instruktør Tom Rune Engen orienterer lærere på kurs.

HEM



Fagsjef Ole Erik Hørstad arbeidet med de økonomiske og administrative temaene i Aktivt Skogbruk

HB

det vedtatt at SKI skulle overta den sentrale administrasjon av kursserien, og styringsutvalget ble nedlagt. I 1999 ble det så besluttet å la Økonomisk Skogbruk gå inn i Aktivt Skogbruk, og øvingslederne har blitt en del av instruktørkorpset.

Organisasjonsform og samarbeid har vært en av suksessfaktorene for Aktivt Skogbruk. Det er lite som tyder på at den desentraliserte modellen skal få mindre betydning i fremtiden. For fortsatt bør vel kurs med lokal tilpasning være aktuelle for et stort antall brukere?

Omorganisering

Utover på 90-tallet ble det etter hvert klart at Aktivt Skogbruk sto overfor organisatoriske utfordringer knyttet til framtida. Det er spesielt oppgaver knyttet til kurslederrollen på lokalplanet og fylkeskontrollen på fylkesnivået som det er sett nærmere på.

I løpet av 2004 kom ny organisasjonsmodell på plass med en formell omlegging fra 1. januar 2005. Som resultat har instruktørene fått en mer sentral rolle som

koordinatorer med oppgaver knyttet til nettverksbygging både på fylke, region og lokalt nivå.

På samme måte som på region- og fylkesnivå samarbeider Aktivt Skogbruk med skogbruksaktører lokalt. Dette omfatter kommunale skogbruksfunksjonærer, skogeierforeningens funksjonærer, skogeierandelslagenes lokallag og andre hensiktsmessige organisasjoner/utvalg. Omleggingen gjør at Aktivt Skogbruk-instruktørene tar et større ansvar for at oppgaver også utføres lokalt. Instruktøren har det operative og faglige og pedagogiske ansvaret for innhold, gjennomføring og rapportering av kurset.

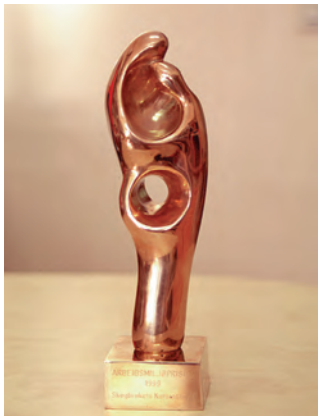
Aktivt Skogbruk og skolen

I 1988 lanserte SKI valgfag skogbruk for ungdomsskolen. Dette er en del av Lære med skogen og er ment som et motiveringsiltak både for rekruttering til yrket og for å skape interesse for skogbruk og natur blant ungdom. En rekke av instruktørene gjennomgikk spesielle instruktørkurs som kvalifiserte dem til å instruere i skolene.

Aktivt Skogbruk til mange formål

Instruktørkorpset representerer en stor faglig ressurs. Raskt kunne man fastslå at Aktivt Skogbruk ble anvendt i langt større grad enn opprinnelig forutsatt. Det gjaldt ikke bare antall kurs, men også på flere områder og i andre sammenhenger enn hva man hadde tenkt seg. Kort oppsummert dreide det seg om følgende:

- Skogeieropplæring i praktiske emner
- Skogsarbeider- og maskinføreropp-læring – distriktsvis eller bedriftsinternt
- For elevene ved landbrukets fagskoler
- Som sysselsettingskurs av ulike slag
- Som elementer i rekrutteringskurs for nye skogsarbeidere
- Som valgfag i skogbruk for ungdomsskoleelever
- I tilknytning til utprøving av bedriftshelsetjeneste
- Som elementer i forbindelse med skogdager og skogkvelder
- Materiellet og deler av opplegget brukes i generell veiledningsvirksomhet
- Dokumentert sikkerhetsopplæring
- Opplæring av utenlands arbeidskraft



SKI fikk arbeidsmiljøprisen i 1999.



Skrållhogst, et eksempel på metodeutvikling i Aktivt Skogbruk.

HEM

Aktivt Skogbruk-kurs og materiell ble tidlig tatt i bruk ved mange landbruksskoler. Et nytt felt hvor Aktivt Skogbruk kan spille en betydelig rolle, oppsto imidlertid i forbindelse med kompetansereformen i 2000. Opplæringsloven gir voksne, født før 1. januar 1978, uten fullført videregående skole, rett til videregående opplæring. Den uformelle kompetanse (realkompetanse) som disse har ervervet gjennom kurs og sitt daglige arbeid, skal være likeverdig med og vurderes opp mot målene i læreplanen for vedkommende fag.

Aktivt Skogbruk dekker i sum kravene for læreplanene i grunnkurs *Naturbruk og VK 1 skogbruk*, med unntak for deler av utmarkslære, teknikk og håndverk, samt grunnleggende naturfag. For mange vil det derfor være aktuelt å få vurdert sine Aktivt Skogbruk-kurs og fylle på med flere for å kunne veksle inn sin realkompetanse i formell kompetanse, f. eks. fagbrev som skogsarbeider.

Da Møre og Romsdal ble hardt rammet av stormfellingene i 1992 og sto overfor et omfattende oppryddingsarbeid, ble kursvirksomheten intensivert ved at instruktører fra flere fylker ble satt inn på kort varsel.

Under slike forhold kan instruktørkorpset også virke som en beredskapstropp.

Helse, miljø og sikkerhet

Fra starten av var ett av hovedmålene at Aktivt Skogbruk skulle redusere skader og ulykker under skogsarbeid. Ulykkesstatistikken var som nevnt, dyster lesning. Introduksjon av godt verneutstyr og innøving av riktig arbeidsteknikk og sikkerhet under arbeidsoperasjonene ble derfor tillagt den største vekt – både i instruktør opplæringen og i undervisningen.

Parallelt med Aktivt Skogbruk har SKI i mange år også arbeidet med arbeidsmiljøspørsmål i skogbruket. Dette var et samarbeid med Skogbrukets Arbeidsgiverforening, Skog og Land, Arbeidstilsynet og Norsk institutt for skogforskning. Etter de erfaringer man vant bl. a. med prosjektet Skogsarbeid og helse, ble i 1985 de første ti instruktører spesialutdannet til å gå inn i bedriftshelsetjenesten. Sammen med fysioterapeutene ble de nøkkelpersoner i oppleggene for å kartlegge arbeidsteknikk og belastningsskader.

Offentlig regelverk og standarder for

produksjon og virksomhet setter krav til moderne kvalitetssikring av miljø, helse og sikkerhet. Mange ansvarsbevisste virksomheter spør om de kan få hjelp til å oppfylle opplærings- og treningskrav som forskrifter pålegger. For skogbruket er svaret enkelt: *Aktivt Skogbruk!*

Da SKI i 1999 mottok arbeidsmiljøprisen fra Storebrands fond for premiering av verne- og miljøtiltak i arbeidslivet, ble Aktivt Skogbruks sentrale plass i dette arbeidet fremhevet.

Metodeforbedringer

Aktivt Skogbruk viste seg snart å kunne være noe mer enn et instrument for opplæring og veiledning. Gjennom sitt arbeid fikk instruktørene en bred kontaktflate med mange praktiske yrkesutøvere. De fikk også fra første stund et klart blikk for enklere og mer effektiv arbeidsteknikk, nye metoder og forbedring av utstyr. Nye idéer og erfaringer ble drøftet og prøvet når instruktørene var samlet, og konklusjonene ble tatt inn i kursoppleggene og spredt videre landet rundt.

I 1986 ble Harald E. Meisingset ansatt

som fagsjef for å organisere denne delen av virksomheten. Arbeidet med metodeforbedringer og hverdagsrasjonaliseringer er med årene blitt en naturlig del av utviklingen av Aktivt Skogbruk.

Aktivt Skogbruk internasjonalt

Aktivt Skogbruk har vakt oppmerksomhet langt ut over landets grenser. Ikke minst har organisasjonsformen og den pedagogiske plattformen blitt kommentert.

Fra flere hold har det vært forespørsel om å få oversette kursmateriellet og en del av materiellet er oversatt til portugisisk i forbindelse med opprettelsen av Centro De Operacoes E Tecnicas Florestais, Lousa. Gjennom årene har Aktivt Skogbruk gitt omfattende presentasjoner på internasjon-

ale seminarer regi FAO/ECE/ILO både i Europa og Amerika. Instruktører i Aktivt Skogbruk har vært brukt i flere land.

Gjennom årene har en lang rekke utenlandske grupper besøkt SKI og blitt orientert om Aktivt Skogbruk gjennom foredrag og demonstrasjoner av opplegg og arbeidsteknikk.

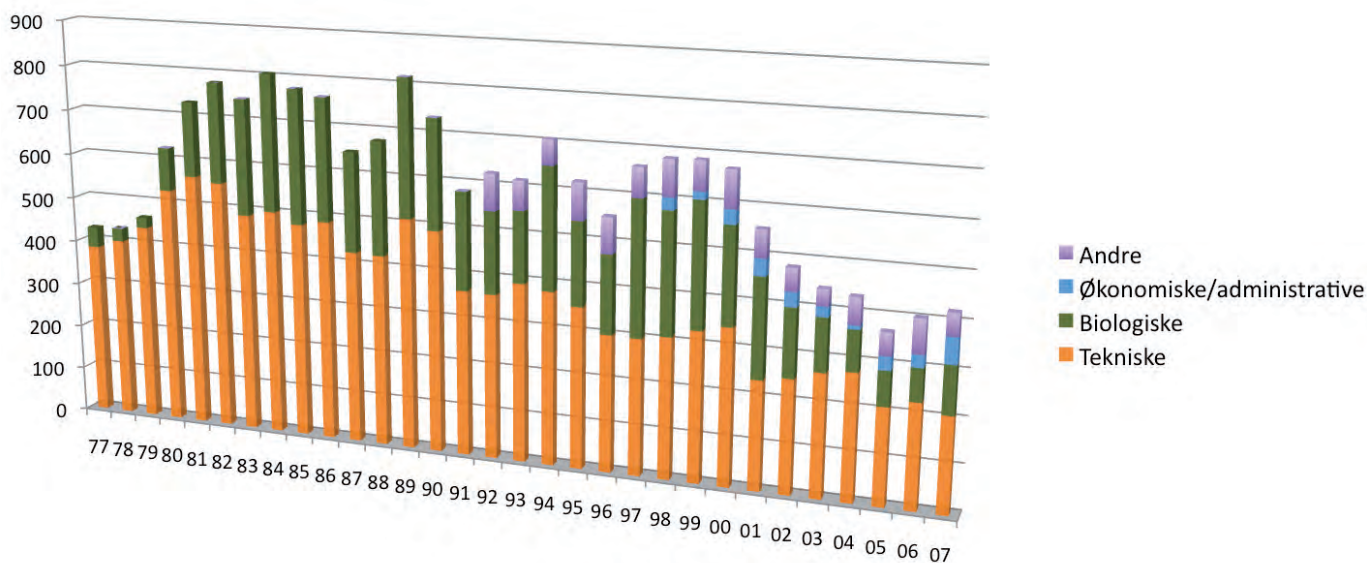
Med bakgrunn fra Aktivt Skogbruk deltar SKI i dag i et prosjekt i Armenia for å bygge opp kompetansen knyttet til etablering av lokal forvaltning av skog. Aktivt Skogbruk sin kompetanse er også sentral i etablering av en desentralisert yrkesopplæring i skog og miljø i Tadsjikistan.

Omfang

Ved årsskiftet 2007/08 var det gjennomført 18 956 kurs med 107 048 deltakere!

Det er store tall som avtvinger respekt for det samarbeid og den innsats som ligger bak.

Gjennom 1980-årene var det en særdeles høy aktivitet med mellom 700 og 800 kurs i året. Toppåret var 1989 med 812 kurs. I 1990-årene har aktiviteten sunket noe, til mellom 600 og 700 kurs i året. Den mest markerte endring er at andelen tekniske kurs har sunket i forhold til de biologiske. De økonomiske/forvaltningsmessige kurs har ennå ikke nådd det volum man kunne ønske. Ellers har Aktivt Skogbruks service overfor andre brukergrupper holdt seg stabilt gjennom 1990-årene. På 2000-tallet sank aktiviteten, men fra 2006 viser tallene at aktiviteten igjen viser en hyggelig økning.



Utviklingen av kursaktiviteten i Aktivt Skogbruk 1977-2007.



Rolf Hatlinghus, sjefsinstruktør i Aktivt Skogbruk 1978-1980



Instruktører i Hogstteknikk. Sønsterud 1977.

FKB

Instruktørene

De første instruktørene

Ett av de vanskeligste spørsmål prosjektutvalget sto overfor var hvem som skulle instruere/undervise ved kursene. I de biologiske kursene regnet man med å kunne bruke Skogoppsynets og skogeierorganisasjonenes personell. Når det gjaldt Stell og vedlikehold av motorsag tok man kontakt med motorsagforhandlerne og møtte stor velvilje. Prosjektutvalget var noe betenkt med løsningen fordi man var usikker på om kursene kunne bli en form for markedsføring av spesielle motorsagmerker, noe som imidlertid viste seg ubegrunnet.

Problemet for prosjektutvalget var imidlertid kursene i hogstteknikk. Det var et samarbeid mellom Anton Arvesen og Svein Bråten som løste floken. De hadde i 1975 organisert opplæring av hogstinstruktører til bedriftsintern opplæring for skogeierforeningene. Det skjedde gjennom et kurs som var tilrettelagt av det svenske konsulentfirmaet NORFOR. Disse instruktørene ble knyttet til Aktivt Skogbruk, og en av de viktigste brikkene i systemet var på plass.

Deltakerne på det første instruktørkursset var:

Olav Damås, Beitstad
Trygve Løvseth, Yrkesskolen for skogsarbeidere, Sønsterud
Henry Nordhagen, Elverum
Alf Skredlund, Øverbygd
Gudbrand A. Strømmen, Begna
Tore Tveten, Jo-Bu AS, Lier
Kristian Tørudstad, Brummunddal

Opplæring av flere instruktører måtte nødvendigvis ha høy prioritet. Av de midlene som var stillt til disposisjon ble det i løpet av 1976 og 1977 utdannet 24 nye instruktører, og dermed hadde man allerede i løpet av det første året 31 instruktører som kunne dekke både *Hogstteknikk* og *Stell og vedlikehold av motorsag*.

Fra denne grunnstammen er instruktørkorpset bygd opp til å bli et fundament for virksomheten i Aktivt Skogbruk. SKI fikk i 1977 ansvaret for instruktør opplæringen, og Rolf Hatlinghus ble ansatt som den første sjefsinstruktøren i 1978. Sjefsinstruktøren fikk etter hvert ansvaret for hele virksomhetsområdet til Aktivt Skogbruk.

Opp gjennom årene har flere hatt ansvaret for dette viktige området ved SKI:

Ole Helmer Bjørlien, 1980-82
Truls Johnsrud, 1982
Jon Pettersen, 1983-1985
Lars Olav Jensen, 1985-89
Geir Myklestad, 1989-

Utvelgelse av instruktører

Instruktørvirksomheten setter store faglige og pedagogiske krav og har som all annen opplæring, en sosial side som må vektlegges. Dette gjør utvelgelsen av nye instruktører til en viktig oppgave. De personlige egenskaper er avgjørende for hvor vellykket resultatet skal bli, både for instruktøren selv, for deltakerne og for Aktivt Skogbruks utvikling og status.

Basiskravet ved utvelgelse av de første instruktørene var at de skulle være erfarne og dyktige fagpersoner med lyst og anlegg for instruksjon. Et annet viktig prinsipp var at de i deler av året skulle anvende sine kunnskaper i vanlig arbeidssituasjon, slik at ferdigheter og teknikk ble holdt vedlike og videreutviklet. Disse forutsetningene ble det bygd videre på i Aktivt Skogbruk

I jubileumsåret 2008 består instruktørkorpset av i alt 59 personer.



Jens Inge Nordmo mottar instruktørbeviset etter bestått eksamen.

HEM



Trampejern - et ergonomisk gunstig verktøy ved felling.

HEM

Grunnopplæring

I opplæringen av instruktører har Aktivt Skogbruk fått stor bistand fra skogbrukets skoler. Spesielt må Statens skogskole Sønsterud nevnes, fordi de fleste grunnkursene i hogstteknikk er blitt gjennomført der. Ved grunnkursene i 1976 var faglærer Trygve Løvseth fra skogskolen og konsulent Tore Tveten fra Jo-Bu instruktører for hvert sitt kurs, mens instruktør Henry Nordhagen kom med fra 1977, senere instruktørene Tom Rune Engen og Hans Fjerdrumsmoen. I tillegg til disse, har en lang rekke fagpersoner deltatt i instruktør opplæringen. Ikke minst må det fremheves hvordan instruktørene selv har medvirket.

Et viktig element i opplæringen er instruksjonsteknikken. Det var det allerede i det svenske opplegget, og for SKI har pedagogisk fremstilling bestandig vært en fanesak. Denne holdningen finner man igjen både i instruktør opplæringen og i de enkelte kurs.

Instruktør opplæringen anses som meget krevende. Deltakerne skal først bringes til en felles plattform. Deretter skal instruktørene bygges opp faglig og pedagogisk til å

kunne møte et spekter av forskjellige typer kursdeltakere.

Da Økonomisk Skogbruk og Aktivt Skogbruk smeltet sammen i 1999, endret øvingslederne benevnelse og ble instruktører. Til disse instruktørene settes det krav om en bredere teoretisk bakgrunn og gode kunnskaper i økonomiske emner. Utdanning av instruktørene til de økonomisk/forvaltningsmessige kursene har også SKI hatt ansvaret for. Spesielt bør i denne forbindelse nevnes studierektor Helge Rindal og fagsjefene Jon Pettersen, Egil Sørflaten og Ole Erik Hørstad med ekstern bistand fra mange hold.

Ved SKIs 50-års jubileum finner man derfor innen Aktivt Skogbruks instruktørkorps en faglig bredde som spenner fra stell og vedlikehold av motorsaga til investering og finansiering.

Oppfølgingskurs

Et krav innen opplæringen har vært at instruktørene skulle samles til ajourføringskurs. Dette er viktig for å sikre faglig fornyelse slik at man kan være sikker på at instruktørene til en hver tid er oppdatert.

Samtidig er disse samlingene et ledd i å styrke samholdet og fellesskapet innen korpset. De har også vært et forum for å drøfte utvikling av nye prinsipper og idéer.

Instruktørbevis/eksamen

Det er et grunnleggende prinsipp at instruktørene ikke skal instruere ved noe kurs uten at de først har gjennomgått den obligatoriske opplæringen. Først og fremst vil man beskytte instruktørene slik at de ikke blir stilt overfor oppgaver de ikke er gitt forutsetninger for å mestre. Det ville ramme både deres og Aktivt Skogbruks gode navn og rykte. Deretter ønsker man å unngå at det blir funnet lokale løsninger, som man ikke kan garantere er gode nok.

Instruktørkursene blir avsluttet med eksamen, og instruktørene får sitt bevis etter bestått kurs. Systemet er etter hvert utvidet slik at det i noen emner er en skriftlig besvarelse hvor det forlanges et minsteresultat for å bli godkjent. Hvis kunnskapene senere ikke blir holdt ved like gjennom samlinger og oppfølgingskurs, mister vedkommende sin instruktørstatus. Prinsippet har fått full tilslutning fra instruktørene og har utvil-



Første kvinnelige instruktør i Aktivt Skogbruk, Laila Grøndal. HEM



Instruktørenes kompetanse har kommet godt med etter store stormfellingler. Fra oppryddingsarbeidet i Møre og Romsdal 1992. HEM

somt vært medvirkende til den faglig høye standard.

Instruktør opplæringen godkjent som teoriopplæring for fagbrev

I forbindelse med at instruktørene ønsket å avlegge fagprøve som skogsarbeidere, tok SKI opp spørsmålet om å få fritak for teoridelen for dem som hadde gjennomgått og bestått bestemte deler av instruktør opplæringen.

Etter anbefaling fra Opplæringsrådet for naturbruk godkjente Kirke- Utdannings- og Forskningsdepartementet i april 1994 SKI som kursarrangør med eksamensrett for yrkeslære/§ 20-kandidater for fagprøven i skogsarbeiderfaget.

Status

Gjennom årene er instruktørenes status grundig befestet. Ingen gruppe i skogbruket har fått en så omfattende og kontinuerlig opplæring og oppfølging skogfaglig og pedagogisk. Denne opplæringen oppfattes som krevende, men den har dannet grunnlaget for det kvalitetsstempel som både instruktørene og kursene har fått.

Kvinnelige instruktører

Spørsmålet om kvinnelige instruktører meldte seg etter hvert. Ved siden av et rent likestillingsspørsmål, var det også et spørsmål om kvinnelige instruktører ville gjøre det lettere for kvinner å melde seg som deltakere ved kursene.

Den første kvinnelige instruktør ble Laila Grøndahl i 1989. Blant annet etter ønske fra Landbruksdepartementet er det senere arrangert grunnkurs i hogstteknikk beregnet på kvinner. Det er også gjennomført egne kurs for kvinnelige deltakere i innføring i skogbruket.

IASI – Interesseorganisasjon for Aktivt Skogbruks instruktører

I forbindelse med en instruktørsamling på Finsås, holdt instruktørene som var tilstede et møte i mai 1984. Bakgrunnen var at de i lengre tid hadde savnet et organ til å fremme instruktørenes interesser.

For SKI har organisasjonen blitt en nyttig medspiller. Spesielt bør det understrekes at instruktørene og SKI har en felles interesse av å utvikle instruktørkorpset til å bli et stadig bedre organ i opplæringen. Dette

felles siktemålet har gjort det lett å samarbeide, og IASI har ikke satt mindre krav til sine medlemmers kvalifikasjoner og innsats enn hva SKI som oppdragsgiver og senere også arbeidsgiver har gjort.

Samarbeidet førte til at man fikk en egen avtale som gir ensartede arbeidsbetingelser for alle instruktørene. IASI er også den avtalepart som SKI forholder seg til når det gjelder instruktørenes lønnsbetingelser.

Honnør til instruktørene

Kanskje er opprettelsen av instruktørkorpset i Aktivt Skogbruk noe av det mest bemerkelsesverdige som har hendt i norsk skogbruksopplæring i siste halvdel av det 20. århundre. Dette at man har rekruttert medarbeidere fra kursprogrammets målgrupper, og gjennom opplæring og motivering skapt en innsatsstyrke til så mange ulike oppgaver, det er spesielt. Riktignok har instruktørene blitt tilgodesett med kontinuerlig opplæring, men at det skulle bli så vellykket kunne man ikke forutse da det hele startet.

Det tjener både initiativtakerne og instruktørene til ære. Det er derfor ikke å undres over at flere av instruktørene er blitt



Instruktør Håvard Midtskogen bruker feltploveren for å belyse lønnsomhet ved stammekvisting. GM



Fra kurs i stell og vedlikehold av motorsag. HEM

hedret med priser av ulike slag. Det er vel fortjent!

Materiellet

Ett av de krav prosjektutvalget satte, var at det skulle utarbeides fyldig kursmaterie-ll av høy faglig kvalitet. Materiellet skulle omfatte en håndbok til medarbeiderne, kurshefter til deltakerne, faghefter, kurs-manualer og AV-midler til instruktører og forelesere. SKI fikk i oppdrag å utarbeide og finansiere produksjonen av alt dette ma-teriellet.

Aktivt Skogbruks håndbok

Hensikten med håndboken var at den skulle forenkle arbeidet for studieledere og kursledere ved å beskrive organisasjonsp-lan, målsetting, de enkelte samarbeidsledds oppgaver, de formelle krav til kursene, økonomi og finansiering, kursmaterie-ll, arbeidsopplegg og rutiner.

Håndboken er Aktivt Skogbruks ram-meverk og er blitt revidert og utgitt i stadig nye opplag fra 1976 til 2008.

I tillegg til håndboka, ble det etter hvert

nødvendig med løpende informasjon til hele Aktivt Skogbruks-systemet. I mange år ble dette løst gjennom utsending av «Nytt fra Aktivt Skogbruk». Fra 2001 ble «Ek-stranettet» operativt. Dette er et lukket net-terverk hvor fylkeskontakter og instruktører kan kommunisere og ha tilgang på ferske nyheter. «Ekstranettet» er gradvis utvidet til en arena for nyheter, idéer og diskusjon.

Materie-ll til instruktører og fore-lesere

Til alle kursemnene er det utarbeidet fagstoff for instruktørene og foreleserne. Fagheftene dekker de enkelte emner og gir en grundig innføring i stoffet. Med årene har disse også blitt tatt i bruk av faglærere som underviser ved f. eks. de videregående skoler og høyskoler.

AV-midler har vært en viktig del av ma-teriellet til foreleserne og instruktørene. SKI har bestandig lagt vekt på visualisering i undervisningen. Ved siden av demonstras-jons- og øvelsesmaterie-ll som f. eks. attrapp til kvisteøvelser, er det transparenter, plan-sjer, lysbilder m. v. til bruk i de forskjellige forelesninger. Som en kuriositet kan nevnes

«felt-flippoveren» til utebruk. Den ble la-get spesielt til Aktivt Skogbruk, men skog-brukets funksjonærer har i stor grad tatt den i bruk ved skogdager og arrangementer rundt om i landet.

Til Aktivt Skogbruk er det laget to større instruksjonsvideoer. Den første om *Stell og vedlikehold av motorsag* i 1983 og den an-dre om *Riktig bruk av kropp og sag* i 1985. Denne siste er også laget med engelsk tekst. Regissør for videogrammene var avde-lingsleder Sveinung Norendal, Telemark Landbruksskole og prosjektleder konsulent Odd T. Innset, SKI.

Senere er det også laget en del enklere instruksjonsvideoer bl. a. om tømmerdrift med helikopter, stubbebehandling mot rotråte ved tynning, skogsdrift med snø-scooter og vedproduksjon.

Materie-ll til deltakerne

Fra ganske enkle uinnbundne hefter i starten, er kursmateriellet utviklet til inn-bundne bøker, trykt i fire farger med fo-tografier, tegninger og grafikk. I lang tid har dette materiellet vært brukt i undervisning ved ulike skoler.



Aktivt Skogbruk involvert i undervisning i Armenia våren 2008.

BHB

Informasjonsmaterieill

For å informere skogeiere og potensielle kursdeltakere om Aktivt Skogbruk, er det gjennom årene produsert en lang rekke brosjyrer som er spredt i et stort antall gjennom samarbeidsleddene. Med det store antall utenlandske skogbrukere som skal informeres om Aktivt Skogbruk, har det også vært nødvendig å utgi versjoner på engelsk, tysk og fransk.

I 1986 ble det laget en informasjonsvideo om Aktivt Skogbruk. Ved siden av å presentere Aktivt Skogbruk som et landsomfattende opplæringsprogram, viser den klipp fra kursene og glimt fra instruktør- og instruktørens arbeid.

Veien videre

Evaluering

Gjennom 30 år har skogbruket lagt ned store ressurser i Aktivt Skogbruk. Ikke bare

i økonomiske midler, men mange mennesker har brukt av sin tid, sine evner og idealisme til næringens og samfunnets beste.

Hva er så oppnådd? Når det gjelder opplæring og veiledning er det lett å slå om seg med numeriske verdier – antall kurs – antall deltakere – for å beskrive om noe har vært vellykket. I sannhetens navn må det vel som et utgangspunkt, sies at et opplæringsprogram som har gjennomført 18 956 kurs med 107 048 deltakere ikke kan kalles mislykket. Slike dimensjoner nås ikke uten grunn.

Selv om de overordnede målene måtte være klare nok og ulykkesfrekvensen er redusert, melder det seg likevel et problem når resultatet skal evalueres, ganske enkelt fordi resultatene objektivt sett ikke alltid er direkte målbare. Dessuten vil det selvfølgelig være mange andre forhold som vil ha stor betydning.

Kunnskapsmålene i kursene beskriver hva deltakerne skal forstå, kunne avgjøre,

kunne løse eller utføre etter endt kurs. I tillegg forutsetter det at man kan påvise en endret adferd eller holdning hos deltakeren, og at endringen er varig. De undersøkelser som er utført, viser at deltakerne mener at kursemnene har dekket deres behov og har tilført dem kunnskap i viktige emner.

Utfordringer

Selv om skogbrukets situasjon er endret ganske vesentlig siden starten er de skogfaglige utfordringer imidlertid ikke de vanskeligste. Aktivt Skogbruks program har gjennom årene gjennomgått så stor utvikling og tilpasning til markedet at man bør være i stand til å mestre denne delen av oppgaven også i kommende år.

Blant de største utfordringene kan synes å fortsatt forankre Aktivt Skogbruk som et fellestiltak for hele næringen.

Lokal kompetanse- og kunnskapsformidling som Aktivt Skogbruk kjennetegnes av, er ressurskrevende. En oppsplitting vil ikke ha mulighet til å videreføre dette på tilsvarende måte. Kun en samlet enhet kan ivareta høy faglig og pedagogisk kompetanse hos instruktører, til enhver tid sikre tilgang på godt materieill til deltakere, rasjonelle undervisningsformer, rutiner og administrasjon. Da vil tilgjengeligheten til enhver tid være til stede selv om man lokalt og regionalt opplever svingninger innenfor skogbruksnæringen.

Engasjement fra skogeiersamvirke, offentlig skogforvaltning, næringsaktører i skogbruksbransjen vil være avgjørende for å videreføre og beholde Aktivt Skogbruk som et viktig redskap i det framtidige skogbruket.

Lære med skogen

Bakgrunn

SKI startet i 1975 kursvirksomhet for lærere. Dette skjedde parallelt i Nord-Trøndelag og Oppland. Begge steder var det i samarbeid med skolemyndighetene, og særlig i Nord-Trøndelag engasjerte den pedagogiske fellestjenesten seg i arbeidet.

I perioden 1975-79 ble det arrangert i alt 37 kurs for lærere med over 800 deltagere. I 1980 måtte virksomheten stilles i bero fordi avdelingsleder Asbjørn Lindmo sluttet ved Finsås Kurscenter og skogtekniker Werner Sundfør ved SKI omkom i en rasulykke. Det var disse to som hadde vært krumtappene i arbeidet sammen med fagsjefene Torstein Dahl og Hans Bjaanes.

I et notat til styremøtet 14.05.81, ble det understreket at det måtte være en naturlig oppgave for SKI å fortsette arbeidet. Hovedmålet måtte være å gi saklig informasjon og opplæring om skognaturen og moderne skogbruks mål og metoder. Ønsket var å oppnå forståelse for skogbruket gjennom større naturkunnskap.

Notatet trakk i grove trekk opp en plan for hvordan arbeidet skulle organiseres med kurs for lærere, produksjon av lærerhefter, undervisningsmateriell og elevhefter. Stoff og opplegg skulle tilrettelegges etter Mønsterplanens krav, og en måtte ikke se for snevert på stoffvalget utifra skogbruks-hensyn.

For å lykkes med et slikt opplegg, var det helt nødvendig å kjenne både Mønster-



«LMS-grinda» representerer inngangen til skogen med opplevelser og kunnskap for elevene. Kunstneren Einar Sigstad har bidratt med tegninger til store deler av Lære med skogen.

planen og skolens arbeidsmåter. Det måtte derfor ansettes en erfaren pedagog med god kunnskap i naturfag til å utforme det hele.

Det skogbruksfaglige kunne SKI dekke. Styret vedtok med en gang å sette planene ut

i livet. Den nye stillingen ble avertert. Styret ansatte 15.06.81 adjunkt Gerd Brevig som fagsjef for undervisningsprogrammet som fikk navnet Lære med skogen.



Fylkeskontakt Dag Heintz demonstrerer.



Den positive, gode opplevelsen.

Stora Enso

GB

Målsetting

I det overordnede målet ble det slått fast at Lære med skogen skulle bygge på den frie ferdselsrett som gir alle adgang til skog og mark, til alle former for friluftsliv, rekreasjon og naturopplevelse. Hensikten var å gi kunnskaper som kunne føre til interesse for skognaturen og dens mangfold, og på den måten gi den enkelte rikest mulig naturopplevelse.

For å skape forståelse for skogbrukets samfunnmessige betydning og langsiktige mål, skulle Lære med skogen være et tverrfaglig program og bygge på Mønsterplanen i skolen. Det skulle være metodisk ordnet og praktisk tilrettelagt i marka, slik at det lettet arbeidet for lærerne.

Organisering

Lære med skogen skulle bli et felles verktøy for skogbruket når det gjaldt å spre kunnskaper om langsiktige mål i forvaltning og bruk av en verdifull fornybar ressurs. For å oppnå dette måtte det skapes en felles forståelse av Lære med skogen som et skogpolitisk verktøy.

Som et rådgivende organ for SKIs styre,

ble det etablert et samarbeidsorgan som besto av representanter for Skogavdelingen (Landbruksdepartementet), Det norske Skogselskap, Norges Skogeierforbund, Skogbruksforeningen av 1950 og SKI.

Skogbrukets kontaktutvalg i fylkene skulle utpeke fylkeskontakter og bistå med å skaffe medarbeidere lokalt. I praksis var det fylkesskogselskapenes konsulenter som de aller fleste steder ble det utøvende ledd på fylkesplanet.

Skolene skulle dessuten ha øvingskoger, og det ble utpekt skogkontakter som skulle bistå lærerne ved øvelser i marka. SKIs oppgave var produktutvikling og drift av Lære med skogen.

Økonomi

Fra starten har tilskudd fra Landbruksdepartementet vært grunnlaget for utvikling og drift av Lære med skogen. Direktoratet for naturforvaltning har støttet og samarbeidet om utarbeidningen av valgfag i ungdomsskolen. Dessuten har Direktoratet for naturforvaltning og Kirke-, undervisnings- og forskningsdepartementet bidratt til lærerkurs og til prosjekter som En-dags

skog- og miljøskole og Overvåking av skogens utvikling over tid.

Bedrifter som f.eks. Elopak AS og Tetrapak AS stilte prosjektmidler til disposisjon.

Salg av undervisningsmateriell har også gitt betydelige inntekter både til ny produksjon og til utvikling av nye prosjekter.

Opplegg og arbeidsformer

I første omgang var det grunnskolen som var målgruppe. Oppgaven var å lage et program som forenklet lærenes arbeid og som stimulerte mest mulig til uteundervisning. Erfaring fra lærerkursene i 1975-79 viste at mange lærere kviet seg for dette fordi det krevde ekstra forberedelser, og noen var også usikre faglig sett.

Med utgangspunkt i Mønsterplanen ble det utarbeidet lærerveiledninger med hjelpemidler og fordypningsstoff til hvert klassetrinn. Til elevene var det elevark med ulike oppgaver som skolene kunne mangfoldiggjøre etter behov. På denne måten forenklet en lærernes arbeid og stoffet skulle kunne også brukes i tilknytning til f. eks. matematikk, norsk og samfunnsfag.

Et helt nytt konsept var opprettelse av



Plantebestemmelse ved hjelp av «egenprodusert flora» JK



Fra kurs for lærere i Bergensområdet 1992. JEV

øvingskoger. Dette var et skogområde i nærheten av skolen hvor lærerne fritt kunne ta med seg klassen på ekskursjon. I øvingsskogen var det poster med tilknytning til oppgavene i elevarkene. For fylkeskontaktene ble det et viktig arbeid å opprette og tilrettelegge øvingsskogene. Så langt som mulig skulle også skolen ha en skogkontakt til øvingsskogen. Dette var gjerne en skogeier med spesiell interesse og skogkontaktens oppgave var å bistå lærerne med praktiske aktiviteter i øvingsskogen. Skogeierorganisasjonene ble viktige samarbeidspartnere i dette arbeidet.

Fra første stund har det vært et krav at Lære med skogen skulle være utformet på skolens premisser og i overensstemmelse med til enhver tids gjeldende rammeplaner – M87, L97 og Kunnskapsløftet. Dette har gitt et grunnlag for å treffe skolene på egne vilkår og bidra med aktuelle problemstillinger og arbeidsmåter.

Fra starten og fram mot i dag

Som fylkeskontakter ble fylkesskogselskapenes konsulenter fra første stund trukket med i arbeidet. Gjennom Lære

med skogen fikk de nå et ferdig utarbeidet pedagogisk opplegg som de kunne presentere skolene. Fylkeskontaktens innsats har vært av avgjørende betydning for resultatet. Det er de som introduserer Lære med skogen i skolene og det er de som oppretter øvingsskogene.

Høsten 1982 var opplegg og materiell for 4. klasse ferdig. SKI kunne bygge på sin erfaring fra Aktivt Skogbruk hvor en testet alle opplegg før en gikk ut i full bredde. Det ble derfor funnet frem til 22 skoler spredt over hele landet med anmodning om å prøve opplegget. Tilbakemeldingene var meget positive, og høsten 1983 kunne materialet for 4. og 5. klasse sendes ut, mens stoffet til 6. klasse var ferdig til skolestart året etter. Da hadde allerede 425 skoler anskaffet Lære med skogen, og det var ventelister for å få opprettet øvingsskoger.

Virksomheten økte raskt. I 1985 var opplegget for 7. klasse ferdig og over 250 sett ble levert.

På kort tid var det etablert 220 skogkontakter og lagt 230 øvingsskoger. Året etter var opplegget for 8. og 9. klasse klart og tatt i bruk ved 112 skoler. Samtidig begynte en å arbeide med en sør-samisk oversettelse for

mellomtrinnet. Til dette hadde en fått finansiering, men gjennomføringen strandet på grunn av oversetteren.

SKI og Direktoratet for naturforvaltning gikk sammen om et treårig prosjekt: Viltstell, fiskestell og friluftsliv for ungdomsskolen. Jon Eivind Vollen ble ansatt som prosjektmedarbeider med ansvar for gjennomføringen. Resultatet ble to valgfag, Viltstell med friluftsliv og Fiskestell med friluftsliv.

Valgfag Skogbruk ble ferdig i 1988. Et vanskelig spørsmål i den forbindelse var å få tillatelse for elevene til å bruke motorsag. SKI tok initiativ overfor Kirke-, undervisnings- og forskningsdepartementet for å få en slik tillatelse for elever som hadde fylt 15 år og som gikk i 9. klasse. Etter samråd med Arbeidstilsynet, ble tillatelse gitt under forutsetning av at en brukte godkjente instruktører. Instruktørene i Aktivt Skogbruk tilfredsstilte dette kravet fullt ut og Lære med skogen ble et nytt instruktørkurs.

I 1989 fylte norsk skole 250 år. Landbruksdepartementet og Kirke-, undervisnings- og forskningsdepartementet sendte i den forbindelse ut et rundskriv om tre- og



Kronprins Håkon Magnus plantet skog på Kongsseteren.



Sentrale personer i Lære med skogen, 1992.

JEV

skogplanting ved skolebarn. I koordineringen av dette skulle skogkontaktene til Lære med skogen stå sentralt. Som et ledd i jubileet fikk Lære med skogen adgang til å arrangere en skogdag med planting på Kongsseteren. Deltakere var 9. klasse ved Kristelig Gymnasium hvor prins Haakon Magnus var en av elevene. Senere var det et tilsvarende arrangement for elever i Sykehusundervisningen i Oslo.

Kirke-, undervisnings- og forskningsdepartementet inviterte også Lære med skogen til å delta på en utstilling tilknyttet Regjeringens internasjonale miljøkonferanse i Bergen. Konferansen var en forløper til Rio-konferansen 1992.

En-dags miljøskole ble et nytt prosjekt. I et samarbeid med fylkenes miljøvernmyndigheter, skoleverket og det lokale skogbruk ble det startet et prøveprosjekt i Drammen og Skien. Hensikten var å gi skoler i byene en enkel mulighet til å bli kjent med skogen.

I 1993 ble det innledet et formelt samarbeid med Hamar Lærerhøgskole om skogdelen i studiet Natur Samfunn Miljø. SKI tok seg av en del av undervisningen. For å samle forelesningene slik at de kunne

brukes ved alle lærerhøgskolene, ble adjunkt Arnt Orskaug ansatt som prosjektmedarbeider. Hensikten var at forelesningene skulle danne grunnlag for en bok om skog, skogbruk og bruk av tømmer. I tillegg skulle studentene bli kjent med filosofi, metodikk og fagstoff i Lære med skogen. Læreboka *Skogen som miljøtema i lærerutdanningen* ble ferdig i 1996.

Vinteren 1994 var feltboka *Vegetasjonstyper – skogens mangfold og samspill ferdig*. Den kom senere ut i flere opplag og skulle vise seg å bli et ettertraktet hjelpemiddel, ikke bare for lærerne, men også for mange skogbrukere.

Firmaene Elopak AS og Tetrapak AS, som produserer drikkekartonger, hadde tatt kontakt med Kirke- og undervisningsdepartementet for å etablere et samarbeid med skolen. De ønsket å fremme forståelsen for sammenhengen mellom råstoff, ferdig produkt og gjenvinning. Departementet henviste dem til Lære med skogen, noe som førte til et godt og nyttig 3-årig samarbeid. Med økonomisk støtte fra de to bedriftene kunne tanken om en avis til alle landets 5.-klassinger realiseres. Kongleposten kom ut med første nummer i januar 1994. Op-

plaget var 65 000 eksemplarer, og statsminister Gro Harlem Brundtland innledet serien «Min skogopplevelse». Kongleposten kom ut i flere år, men distribusjonen ble for dyr og i dag er Kongleposten nettavis for 6.-klassinger.

Elopak AS og Tetrapak AS finansierte og deltok i utviklingen av temaheftet *Skogen* – en fornybar ressurs beregnet på 7.-klasse. I tillegg bekostet de trykkekostnadene av temaheftet *Planter og trær der vi bor*. Dette heftet omhandler urbanøkologi og er beregnet på elever i 4. – 6. klasse, særlig i byer og tettsteder.

I forbindelse med de Olympiske vinterleker på Lillehammer i 1994 ble det lovet at for hvert tre som ble hogd i arenaområdene, skulle det plantes et nytt tre. Det var bakgrunnen for idéen om å plante OL-skoger i arrangørkommunene – og siden over hele landet. LOOCs interesse for et samarbeid med Lære med skogen om prosjektet forklares ved at prosjektets idé og innhold ville tilfredsstille ett av LOOCs fem miljømål, «hvordan skape miljøbevisste holdninger». Dessuten var skoleprosjekter ett av 20 valgte prosjektområder. Resultatet ble at mange tusen elever ved omlag 250 skoler



Landbruks- og matminister Terje Riis-Johansen og Hege Melby ved åpningen av Skoleskogen.no

BHB

over hele landet plantet OL-skoger.

I 1994 ble boka *Herr Sorbus – historien om et rognetre* utgitt. Den var resultat av et samarbeid med Telemark Skogselskap og Gaia forlag. Boka egnet seg spesielt til temaarbeid i barnehagen eller som barnebok, men også til bruk i småskolen. Herr Sorbus ble senere fulgt opp med *Fru Pinus – historien om furua*, og *Frøken Betula – historien om bjørka*.

Et annet stort prosjekt ble *Plant et tre for fred og frihet*. Fylkeskontakten i Buskerud, Bjørn Ringstad, hadde fått økonomisk støtte til å gi boken Herr Sorbus som gave til alle barnehagene i Buskerud. Samtidig skulle skogbruket hjelpe til med at det ble plantet et i rognetre i hver barnehage i fylket. Lære med skogen førte idéen videre og fikk den introdusert som et tiltak på nasjonalt plan. Innsatsen fra skogbrukets side var formidabel og SKI sendte ut 40 000 spesielle plantebevis til 6-åringene i landets barnehager.

Med bredbånd rett til skogs!

Med en stadig større vektlegging av digitale læringsressurser fra myndighetenes

www.skoleskogen.no

TREVEVEN

Treleven er et viktig bidrag til den nasjonale satsingen på økt bruk av trevirke. Den legger grunnlag for arkitekturkunnskap, design og teknologiforståelse. Nettopp det vi trenger for å videreutvikle Norge som trenasjon. Samtidig er den et viktig bidrag for å fylle Kunnskapsløftet med kunnskap om teknologi, design og entreprenørskap!



Energiveven gir på tilsvarende måte et bidrag til satsingen for økt bruk av bioenergi. Den gir elevene eller de som er unge kunnskap om hvordan de kan bidra til smartere valg av energikilde. Samtidig oppfylles viktige kriterier i Kunnskapsløftet.



Uteskoleveven har som mål å være et viktig verktøy for å finne praktiske tverrfaglige aktiviteter i uteskolen. Fremmedspråk i uteundervisningen er et slikt eksempel. Testing har vist at lærerne kjenner de fleste engelske ordene på det som fins i klasserommet. Ute i skogen vet enkelte hva furu og eik er på engelsk, men det er ikke mange som kjenner det engelske ordet for gran og bjørk! Og elevene kjenner det definitivt ikke!



Kongleposten er elevenes egen tumleplass! For at elevene skal få presentere det de har gjort eller laget, brukes Kongleposten. Dette er Skoleskogen sin aktivitetsavis der elevene kan leke seg med kunnskaper og vise fram sine resultater.

side, var det naturlig for Lære med med skogen å se på mulighetene for å bidra med skogrelaterede læringsarenaer på Internett.

Etter en betydelig satsning med finansiering fra Landbruks- og matdepartementet og næringen selv ble nettportalen *Skoleskogen* åpnet i 2006. Skoleskogen formidler kunnskaper om skogen som rekreasjonsområde, læringsarena og produksjonsområde for blant annet byggematerialer og bioenergi. Gjennom Skoleskogen legges grunnlag for en god kombinasjon av teknologi og tradisjonelle praktiske aktiviteter i skoleskogen.

Med opplevelser fra de nettbaserte læremidlene får elevene inspirasjon til nyskapende bruk av skog- og treressursene. Samtidig får lærerne ett viktig verktøy for praktiske aktiviteter i skolens ordinære uteundervisning eller forberedelse til for eksempel skoleskogdager.

Med de tilhørende temaside *Treleven*, *Energiveven*, *Uteskoleveven* og *Kongleposten* er portalen et viktig bidrag for å fylle uteundervisningen med faglig innhold. Samtidig er temaside et aktiviserende verktøy for å nå elevene direkte. Med aktuelle aktiviteter og oppgaver nås elevene med tema



Høydemåling av trær med enkelt utstyr, fra lærerkurs. GB



Hvor gammelt er treet? Fra lærerkurs. JEV



Bålbrenning er også bioenergi. JK

og prosjektarbeidsressurser slik at elevene selv kan skape nye idéer for bruk av skogen og trevirkets muligheter.

Veien videre

Samfunnet er i kontinuerlig videreutvikling, og det samme vil undervisningsprogrammet Lære med skogen og portalen Skoleskogen være. Gjennom fortsatt videreutvikling og konkrete prosjekter slik som *Den nye trealderen* som allerede er igangsatt, vil det i tida framover settes fokus på elevenes forhold til skogens mange muligheter. Dette vil skape grunnlaget for en bærekraftig- og nyskapende bruk av skogen som en viktig læringsarena.

Lære med skogen ut i verden

Undervisningsprogrammet Lære med skogen har et nært samarbeid og utveksling av erfaringer med tilsvarende programmer i store deler av verden. Spesielt er det nordiske samarbeidet stort, men også et nært samarbeid med nettverket Waldpedagogik i Mellom-Europa spiller en betydelig rolle.

I tillegg har Lære med skogen også samarbeid med det amerikanske World Forestry

Center i Oregon og har deltatt i gjennomføringen av deres lærekurs og hatt norske deltakere på deres kurs de siste 5 årene.

Learning About Forests

Lære med skogen var en av initiativtagerne til å stifte det internasjonale programmet Learning About Forests (LEAF) på slutten av 1990-tallet. Opprettelsen av LEAF i samarbeid med organisasjonen Foundation for Environmental Education (FEE) baserte seg på ett mangeårig nordisk samarbeid mellom skoleskogprogrammene i Norden. Fra og med 2007 tok Skogbrukets Kursinstitutt over rollen som internasjonal koordinator for programmet som i dag har 14 aktive deltakerland og hvor det er sterk vekst av nye deltakerland i nettverket.

FEE opprettet i 2007 sitt eget CO₂-kompenserende fond der det blir kjøpt CO₂-kvoter for all intern reisevirksomhet. I tillegg har blant annet United Nations World Tourism Organization (UNWTO) benyttet fondet i sin CO₂-kompensasjon. FEE CO₂-fond har som mål å støtte etablering av skoleskoger i hele verden, og på den måten kompensere for CO₂-utslipp. Fondet har ikke som mål å være CO₂-nøytralt, men vil gjennom sitt arbeid med skoleskoger og undervisning knyttet til

bruk av bioenergi og miljøundervisning fremme langsiktige holdninger til bruk og forvaltning av verdens skogressurser.

Russland

I samarbeid med partnere i de baltiske land og Danmark har Lære med skogen med støtte fra Nordisk råd de seneste årene arbeidet med utvikling av skoleskogprogrammer hovedsakelig i Nordvest Russland. Lærere fra Russland og flere av de baltiske landene har vært i Norge og Danmark og lært om skogbruk og uteskole. Lære med skogen har i dette samarbeidet arrangert kurs med lærere i Petrozavodsk og Tikhvin.

Armenia

Som et resultat av Skogbrukets Kursinstitutt sitt arbeid i Armenia i regi av Norwegian Forestry Group (NFG) er Lære med skogen i jubileumsåret 2008 i ferd med å utvikle et skoleskogprogram i Armenia sammen med organisasjonen Armenian Tree Project (ATP). Målsettingen med arbeidet er å videreutvikle den lokale organisasjonens arbeid til å kunne utvikle og utnytte skoleskoger til pedagogiske verktøy for å fremme bærekraftig bruk av landets skogressurser.



Samling for fylkeskontakter 2002. Erik Nilsen og Halvor Sem konstruerer fuglerede! BHB



Lærerkurs i Petrozavodsk på den russiske karelen 2005.

Hva er oppnådd?

I årsberetningen for 1983 skrev Inn-Trøndelag Skogselskap:« --- I tillegg til å være et undervisningsopplegg må Lære med skogen sies å være det bredeste, mest systematiske og mest langsiktige informasjonstiltak overfor allmennheten som skogbruket noen gang har satt ut i livet».

Lære med skogen har fått dimensjoner. Tall er tørre, men ved utgangen av 1997 var det levert omlag 3750 undervisningsperm-er fordelt på 2350 skoler. Mer enn 1 200

skoler hadde fått øvingssskoger i sin nærhet. Tallene er store, og noen vil kanskje spørre om skolene virkelig har brukt Lære med skogen. SKIs spørreundersøkelser viste at i skoleåret 1991/92 brukte nærmere 90000 elever Lære med skogen. Kjennskap og bruk har økt jevnt. I skoleåret 2000/2001 var tallet steget til 200 000 elever.

Interessant er det også at Miljøvern-departementet i 1999 foretok en undersø-kelse om miljøinformasjon i skolene. Lære med skogen var det desidert mest

brukte programmet og hele 87 % av lærerne kjente Lære med skogen og 75 % brukte opplegget i stor og noen grad.

Så er spørsmålet, har SKI og Lære med skogen nådd de mål som styret satte seg i 1981?

Svaret er et ubetinget ja. Ved kreativitet, innsatsvilje, organisasjon og et bredt samarbeid er oppnådd langt mer enn en forventet.

Pedagogisk fokus

– inn i en digital hverdag

Med framveksten av nye teknologiske hjelpemidler har SKI hele tiden tatt standpunkt til aktualitet og nytte ved ulike teknologier – er dette noe som kan komme våre målgrupper til gode og bidra til å dekke de opplæringsbehov som finnes? Et sentralt prinsipp har vært at pedagogikken er overordnet teknologien. Ofte har det vært aktuelt å ta i bruk teknologi på et tidlig stadium.

Et eksempel er bruken av video til speilvisning i forbindelse med ferdighetstrening – SKI hadde anvendt spolebasert video-utstyr til dette formål lenge før videokassetten kom på markedet. Kostnaden ved å ta teknologi tidlig i bruk var høye – så grundige vurderinger lå til grunn.

Databaserte verktøy ble tidlig et viktig verktøy administrativt og for utvikling av kurs og kursmaterieell. SKI hadde eget trykkeri som ble faset ut ved overgangen til digitale trykkeprosesser. På åtti/nitti-tallet hadde SKI hadde et variert tilbud av EDB-kurs innen ordinære temaer som MS-dos, Word Perfect, Multiplan, Word, Excel, Foxpro i tillegg til mer faglig orienterte programmer. SKI solgte og drev support for regnskapsprogrammet Silva en periode.

EDB-kompetanse

Solid EDB-kompetanse var og er nødvendig for å framstille gode pedagogiske hjelpemidler, enten det var snakk om kurs-

hefter, OH-transparenter og etterhvert CD-rom, kunnskapsorienterte nettsteder eller videosekvenser til fjernundervisning.

En viktig milepel i denne sammenheng var ferdigstillingen av CD-rom produksjonen Skogbrukets Miljøleksikon i 2000. Dette omfattende oppslagsverket ble laget i html – for senere å kunne brukes på internett når båndbredden til folk flest tillot utstrakt bruk av bilder og lyd. Deler av miljøleksikonet finnes nå på www.skoleskogen og andre nettsteder.

Kompetanse innen web-publiserings førte til utviklingen av portaler som Treportalen og SkogsNorge. – og senere nettsteder for en rekke andre aktører innen næringen som for eksempel: Skog.no, Tretorget, Nordic



Bjørn Sørum hadde ansvar for regnskapsprogrammet Silva, 1988.



Fra EDB-kurs for Statens skoger, 1991.

HEM



Skogbrukets Miljøleksikon inneholdt bl.a en omfangsrik beskrivelse av norske planter og dyr.



Sideoppslag fra fjernundervisningskurset om Levende Skog-standarden.

Family Forestry og Skogbrand. Utviklingen av portalen www.skoleskogen.no representerer det største enkeltprosjektet på dette området med en kontinuerlig vurdering av faglige, pedagogiske og teknologiske innfallsvinkler for å nå et best mulig resultat.

Fjernundervisning

Gjennom desentraliserte kurs med instruktører har Aktivt Skogbruk hatt over 100 000 deltakere siden starten i 1972.

Trenden blant mange i vårt tidsstyrte samfunn er et ønske om selv å bestemme når og hvor en tar utdanning. På aktuelle temaer kan fjernundervisning være den fleksible varianten som gjør at den daglige kabalen går opp.

SKI begynte arbeidet med å bearbeide kurset «Innføring i Skogbruk» til fjernundervisningskurs vinteren 2000/2001. I løpet av første kvartal 2001 gjennomførte og evaluerte 10 testpersoner fra Viken Skog kurset.

De første fjernundervisningstilbudene fra SKI var organisert og tilrettelagt på en egenutviklet plattform.

Kursene foregår nå på en spesialtilpasset læringsplattform og omfatter i august 2008 åtte ulike tilbud.

Skogbrukets Kursinstitutt

Det skjedde

Prestebakke Skogbruksgård blir offisielt innviet den 20. august 1958.

Skogbrukets Kursinstitutt er en direkte videreføring av Prestebakke Skogbruksgård og kan i 2008 se tilbake på 50 års virksomhet innen skogbrukets etterutdanning. Utviklingen av virksomheten kan beskrives på denne måten:

1958

Prestebakke Skogbruksgård innvies 20. august. Det norske Skogselskap, Østfold Skogselskap, Akershus Skogselskap, Hedmark Skogselskap, Oppland Skogselskap, Buskerud Skogselskap, Vestfold Skogselskap og Telemark Skogselskap stifter interessentskapet Prestebakke Skogbruksgård.

I vedtektene av 21. oktober bestemmes at interessentskapet har til formål å drive kursvirksomhet i skogbruk med skogbruksgården som undervisningssted.

Interessentskapet ledes av et arbeidsutvalg på tre medlemmer. Det norske Skogselskap skal ha ett av medlemmene, som også skal være formann.

Kurslederen ansettes av Det norske Skogselskap etter uttalelse fra arbeidsutvalget. Vedtektsendringer kan vedtas med minst 6 stemmer, og vedtaket skal approberes av Det norske Skogselskaps landsstyre.

Direktør Nils N. Ihlen velges som styreformann.

1959

Finn Kr. Brevig ansettes som fast kursleder (skogkonsulent).

Kursvirksomheten for skogeiere starter med kurs i skogskjøtsel, virkesutnyttning og økonomi.

1960

Kursvirksomheten i skogbrannvern starter.

1961

Gjenglederkurs i skogkultur starter.

1962

Yrkesorienterende kurs for ungdom starter. Ambulerende kursvirksomhet starter.

1963

Direktør Wilhelm Elsrud velges til styreformann.

Programmet utvides med funksjonærkurs, og samtidig starter driftstekniske kurs for skogeiere.

1964

Avdelingen på Løten opprettes. A/S Stangeskovene stiller Nybøle Skog til disposisjon som øvelsesskog i driftsteknikk.

Driftstekniske grunnkurs for ungdom som skal søke opptak på skogskoler, starter.

Kurs i arrangementsteknikk starter.

1965

Vedtektene endres. Navnet endres til Skogbrukets Kursinstitutt. Formålparagrafen endres slik at den gir nødvendig armslag til videre utvikling. Formålparagrafen slår fast at virksomheten skal være landsomfattende og dekke skogbrukets ulike målgrupper med kurstilbud innen skogbruk og emner i tilknytning til skogbruksnæringen.

Prestebakke skal være hovedsete, men nye skogbruksskoler eller skogbruksgårder kan opprettes. Medlemsbasis skal være den samme som opprinnelig. Det er bare fylkesskogselskap som kan opptas. Vedtektene åpner ellers for at nye kurssteder kan ha egne arbeidsutvalg.

Heretter skal eventuelle driftsunderskudd, som ikke kan dekkes på annen måte, dekkes med 50 % av Det norske Skogselskap og 50 % av de øvrige medlemmer fordelt likt mellom dem. SKIs daglige leder får tittelen rektor og skal administrativt sortere under Det norske Skogselskaps direktør.

1966

Avtale om opprettelse Finsås Kurscenter inngås. Grunnkurset i driftsteknikk overføres til skogsarbeiderskolene.

1967

Sør-Trøndelag Skogselskap, Inn-Trøndelag Skogselskap, Namdal Skogselskap og Helgeland Skogselskap blir medlemmer i SKI.

De første utredninger om et nytt kurscenter på Østlandet starter.

1968

Vedtektene endres. Alle landsomfattende organisasjoner og institusjoner som er medlemmer av Det norske Skogselskaps landsmøte, gis adgang til medlemskap. Det blir opprettet to medlemskategorier, A- og B-medlemmer. A-medlemmer er de som har skutt inn kapital i interessentskapet, og er økonomisk ansvarlig for driften. Det vedtektsfestes også at Landbruksdepartementet skal utpeke ett styremedlem.

Salten Skogselskap blir medlem.

Kurscenteret på Finsås er klar til bruk.

Gjøvik kommune tilbyr Honne i Biri som nytt sted for et kurscenter.

Kursserien i driftsøkonomi starter i samarbeid med Norges Skogeierforbund og Skogoppsynet. Serien når i løpet av 2 år fram til 3 500 skogeiere.

1969

Norges landbrukshøgskole, skogbruksavdelingen, Norges Skogteknikerforbund, Norges Treforedlingsråd, Norsk Forstmannsforening, Skogbrukets Arbeidsgiverforening, Trelastbrukenes Felleskontor og Vestlandets Forstlige Forsøksstasjon går inn som B-medlemmer.

Avdelingen på Løten flyttes til Biri.

En desentralisert kursserie i vernearbeid utarbeides. Den når i løpet av kort tid ut til 1 100 deltakere.

1970

Avtalen om Finsås Kurscenter fornyes. Direktoratet for statens skoger og Skogbruksforeningen av 1950 går inn som B-medlemmer.

A/L Skogbrukets Kurscenter på Honne stiftes. Andelstegningen og detaljplanleggingen starter.

Det gjennomføres 42 kurs, av dette utgjør kursene i driftsorganisering og vegplanlegging tilsammen 22 kurs.

1971

Byggingen av Skogbrukets Kurscenter på Honne starter i august.

1972

Rogaland Skogselskap, Sogn og Fjordane Skogselskap, Bergen og Hordaland Skogselskap og Troms Skogselskap går inn som A-medlemmer og Norges Skogeierforbund som B-medlem. Antall medlemsorganisasjoner øker til 27.

Skogbrukets Kurssenter innvies 26. september.

Kurssenteret på Prestebakke selges.

Den driftstekniske virksomhet i Nybøle Skog opphører, og alt driftsteknisk materiell selges.

1973

Vest-Agder Skogselskap går inn som A-medlem.

Arve Haugsrud ansettes som daglig leder for hoteldriften på Honne.

1974

Vedtektene endres. SKIs representantskapsmøte skal fortrinnsvis holdes i tilknytning til Det norske Skogselskaps landsmøte.

Symposium om skogbehandling i samarbeid med Norsk institutt for skogforskning, Norges landbrukshøgskole og Det norske Skogselskap.

1975

Kurs for lærere i barne- og ungdomsskolen starter.

Norges Skogeierforbund tar initiativ til de forberedende arbeider med Aktivt Skogbruk og de første instruktørene i hogstteknikk utdannes på Yrkesskolen for skogsarbeidere på Sønsterud.

Symposier om planteforedling i samarbeid med Norsk institutt for skogforskning. Nordisk etterutdanningskonferanse på oppdrag av Nordisk skogunion. Kursserie i driftsteknikk for Skogsoppsynet.

1976

Finsås Kurssenter utvides.

SKI gjennomfører 51 kurs. Prøvekursene i Aktivt Skogbruk arrangeres.

1977

Norges Skogeierforbund blir A-medlem.

Aktivt Skogbruk starter med distriktkurs. Det gjennomføres 431 kurs. En stor konferanseserie om arbeidsmiljø arrangeres, og det utarbeides undervisningsmateriell for kurs i arbeidsmiljø. Voksenopplæringskurs i skogbruk gjennomføres i Trøndelag.

1978

Skogbrukets Arbeidsgiverforening blir A-medlem. Avtale inngås med Bygdefolkets studieforbund om rapportering av Aktivt Skogbruk-kurs.

Det gjennomføres en mekaniseringskonferanse og et symposium om Skogsvirke til energi og flisfyring.

1979

Fagrådet opprettes.

De første instruktørene i tynning blir utdannet, og Aktivt Skogbruk blir utvidet med kurs i tynning. Kurslederkurs i tynning starter.

Rekruiteringskurs for skogsarbeidere i billeskadde områder settes i gang.

1980

Skogbrukets Kurscenter på Honne utvides med ny administrasjonsfløy.

Det gjennomføres 40 kurs.

Det gjennomføres FAO/ECE/ILO-seminar om Vocational Training of Small Scale Forest Owners and Farmers, med SKI som teknisk tilrettelegger.

1981

Direktoratet for viltstell og ferskvannsfisk inviterer SKI til å bli medlemmer av koordineringsutvalget for kurs i vilt og fiskestell.

Arboretet på Honne opprettes.

I Aktivt Skogbruk starter opplæring av kursledere i Tømmerdrift med landbrukstraktor. Programmet utvides med emnet Virkesutnytting/kapping og de første instruktørene læres opp.

Arbeidet med Lære med skogen starter.

Skogbrukets rasjonaliseringskonferanser starter med forelesere fra Forskningsstiftelsen Skogsarbeiden.

1982

Aktivt Skogbruk utvides med kurs i tømmerdrift med slepebane. De første instruktørene læres opp.

Opplegg og materiell til Lære med skogen sendes ut til prøving.

Direktoratet for Viltstell og ferskvannsfiske nedsetter et styringsutvalg til å lede samordningen av kurs i vilt og fiskestell. SKI oppnevner en representant.

Temakonferanse om Treslagsvalg og produksjonsmål i samarbeid med Norsk Forstmannsforening.

Nordisk kurs om Behandling av gammel granskog arrangeres.

1983

SKI skaffer EDB-anlegg til administrativ og skogfaglig bruk. SKI starter utsending av SKI-info til sitt kontaktnett.

Aktivt Skogbruk har utdannet 100 instruktører.

Lære med skogen er ferdig utarbeidet for 4. og 5. klassetrinn. Skogbrukets samarbeid om Lære med skogen etableres og samarbeidsutvalget opprettes.

Temakonferanse om Drift i bratt og vanskelig terreng i samarbeid med Norsk Forstmannsforening.

Rasjonaliseringskonferansen 1983 gjennomføres med oppfølginger rundt i landet.

1984

Aktivt Skogbruk når en foreløpig topp på 805 kurs. Lære med skogen-opplegg for 6. klasse er klart.

Direktør Finn Kr. Brevig tildeles Eidsvold Værks skogpris.

1985

Felles utvalg mellom SKI og Det norske Skogselskap for å gå gjennom SKIs vedtekter. Lære med skogen 7. klasse ferdig. Konferanse om EDB i skogbruket.

EDB-undervisning blir en del av SKIs virksomhet. Det gjennomføres to grunnkurs i bruk av PC.

1986

Vedtektene endres. Formålsparagrafen utvides til å omfatte utviklingsarbeid i tilknytning til opplæring. SKIs representantskapsmøte blir endret til årsmøte. På grunn av samkjøringen med Det norske Skogselskaps landsmøte, blir det bestemt at landsmøtets ordfører også skal være ordfører i årsmøtet til SKI. Det norske Skogselskap skal fortsatt ha formannen i styret. Fra nå av er det SKIs styre som ansetter direktør og bestemmer direktørens betingelser. Dermed opphører en 27 år gammel ordning om at daglig leders betingelser og ansettelse bestemmes av styret i Det norske Skogselskap.

Videre kommer det inn en bestemmelse om at Det norske Skogselskaps direktør har møterett i styret såfremt han ikke er valgt som styremedlem. Ordningen om at eventuelle underskudd skal fordeles på A-medlemmene blir tatt ut. Dessuten tar vedtektene inn en bestemmelse om oppretting av et fagråd som skal bistå styret med å trekke opp hovedlinjene for SKIs faglige virksomhet.

Skogbruksforeningen av 1950 går over fra B til A-medlemsskap.

Fylkesskogsjef Paul Reine velges til styreformann.
Metodeforbedring tas inn som eget arbeidsfelt i Aktivt Skogbruk.
EDB-opplæringen utvides. SKI inngår avtale med Skog-Data AS .

1987

Samarbeid om etterutdanning i landbruket gjennom Landbrukets etterutdanning-sutvalg koordinerer tilbudene ved Norges landbrukskøleskole, Statens fagtjeneste for landbruket og SKI.

Aktivt Skogbruk utvikles til å bli en del av den forebyggende bedriftshelsetjenesten.

Lære med skogen er komplett utviklet for 4.-9. klassetrinn og suppleres med et valgfag skogbruk. Samarbeidet i Norden om skogbruk og skole befestes.

Arbeidet med utvikling av Økonomisk Skogbruk igangsettes.

1988

Forskningsjef Helge Braastad ansettes som fagsjef i skogskjøtsel.

Sterk økning i SKIs kurs, konferanser og seminarer fra 35 arrangement i 1984 til 74 arrangement i 1988.

Utvikling av valgfag Viltstell, fiskestell med friluftsliv i Lære med skogen.

Kurset Ressurser og forvaltning i Økonomisk Skogbruk lanseres. Kursmaterieil trykkes og de første instruktørene utdannes.

1989

Virksomheten i Aktivt Skogbruk er den høyeste siden starten i 1977 med 816 kurs. Det gjennomføres 22 datakurs.

1990

Utbyggingen av Skogbrukets Kurscenter med ny kursavdeling, omredning av kjøkken, spisesal og soverom, samt ny kontorfløy for SKI fullføres.

Fagsjef Gerd Brevig tildeles Eidsvolds Værks skogpris for sitt arbeid med Lære med skogen.

SKI engasjeres i Landbruksdepartementets kampanje Miljø i fokus med kurs, seminar og materieilproduksjon.

Økonomisk Skogbruk utvider kurstilbudet. Det gjennomføres 109 kurs.

1991

Instruktør Henry Nordhagen tildeles Eidsvolds Værks skogpris for sitt arbeid i Aktivt Skogbruk.

Prosjekt Flere kvinner i skogbruket etableres.

Det gjennomføres flere kurs og seminarer knyttet til Skogsveger og avvirkning, Flerbrukshensyn ved avvirkning, vegbygging og miljø og vegprosjektering.

Seminaret Kulturminner og skogbruk gjennomføres.

1992

Vedtektene endres. Etter å ha vært uendret siden 1965, erstattes «kursvirksomhet» i formålsparagrafen med formuleringen: «å formidle kompetanse og viten i skogbruk og emner i tilknytning til skogbruksnæringen». Skillet mellom A- og B-medlemmer blir fjernet. Alle organisasjoner og institusjoner med interesse i kunnskapsspredning og kompetansehevning i skogbruk og tilgrensende fagområder kan nå bli medlemmer. Styret blir utvidet og det blir et krav om at styrets sammensetning skal representere medlemsorganisasjonene og brukergruppene best mulig. SKIs direktør får fast plass i styret.

Drammensdistriktets Skogeierforening og Jenter i skogbruket blir medlemmer.

Honne Konferansesenter AS skilles ut som eget driftsselskap.

Aktivt Skogbruk deltar i opplæring av 2 000 deltakere i Møre og Romsdal etter nyttårsorkanens herjinger.

Honneseminar om Sur nedbør – effekter på skog – mottiltak i samarbeid med NISK.

Det gjennomføres guidekurs på Hirkjølen.

1993

I samarbeid mellom Lillehammer olympiske komité og Lære med skogen blir det etablert 250 OL-skoger over hele landet.

SKI utarbeider temahefte om Lauvskogens bestandspleie i samarbeid med Lauvskogprosjektet i Agder.

1994

10 skogeierforeninger går inn som medlemmer i SKI:

Agder Skogeigarlag, Glommen Skogeierforening, Haldensvassdragets Skogeierforening, Mjøsen Skogeierforening, Nedre Glommen Skogeierforening, Nidarå Tømmer salgslag, Sogn og Fjordane Skogeigarlag, Sør-Trøndelag Skogeierforening, Telemark Tømmer salgslag og Vestfold-Lågen Skogeierforening.

Det inngås samarbeidsavtale med Norsk institutt for skogforskning. SKI samarbeider med NISK om råteinventeringer i norsk granskog.

SKI involveres i internasjonalt møte om skogovervåking.

1995

Inn-Trøndelag Skogeierforening blir medlem.

Det inngås samarbeidsavtale med Norges Skogeierforbund og Riksantikvaren.
Knut J. Huse ansettes som adm. direktør.
Muligheter for fjernundervisning tas opp første gang.
Utviklingen av Skogbrukets miljøleksikon starter opp.
Skogen som miljøtema i lærerutdanningen tas opp i Lære med skogen. Plant et tre for fred og frihet starter 8. mai sammen med fylkeskogselskapene og skolene.
Naturbasert næringsutvikling tas opp som kurstema.

1996

Skogbrand Forsikringsselskap og Treforedlingsindustriens Bransjeforening blir medlemmer.
Skogdirektør Oluf Aalde blir styreformann.
NISK, Statsskog og SKI formaliserer samarbeidet omkring Hirkjølen demonstrasjonssområde.
Tidligere adm. dir. Finn Kr. Brevig tildeles Kongens fortjenestmedalje i gull.
Pyntegrønt og juletrær tas opp som tema i Aktivt Skogbruk.
Det gjennomføres seks kurs i Skogøkologi på oppdrag av prosjektet Levende skog.

1997

Strategisk plan for 1998 – 2001 slår fast at målet med SKIs virksomhet er å øke kompetansen og ferdigheten til alle brukere av skog og gi skognæringens utøvere bedre grunnlag for verdiskaping og bærekraftig miljø- og ressursforvaltning.
SKI utgir boka Kulturminner og skogbruk.
Internettssidene til SKIs skogkurs.no etableres.

1998

Kurs for forvaltningsaktive skogeiere utarbeides i samarbeid med Drammensdistriktets Skogeierforening.

1999

Helge Evju velges til styreformann.
Det etableres to fagavdelinger i tillegg til en administrasjonsavdeling. Jørn-R. Follum blir avdelingsleder for skogfagavdelingen og Jon Eivind Vollen avdelingsleder for pedagogikk- og produksjonsavdelingen.
SKI mottar Arbeidsmiljøprisen fra Storebrand for sitt arbeid i Aktivt Skogbruk.
SKIs styre gjør et prinsippvedtak på at SKI skal satse på bruk av digitale kommunikasjonsverktøy.

2000

Vedtektene endres. Styreformann endres til styreleder.

Det inngås samarbeidsavtale med Villreinrådet. SKI utarbeider Villrein-permen for bruk bl.a. i villreinrådene og -utvalgene. SKI arrangerer kurs i villreinforvaltning for nye personer innen villreinsektoren.

Skogbrukets miljøleksikon på (CD) ferdigstilles. Leksikonet består av 5 330 dokumenter.

Oppstart av flere Internettprosjekter. SKI prøver ut de første internettbaserte fjernundervisningstilbud.

Kurs i jaktsalg utvikles i samarbeid med Viken Skogeierforening.

I samarbeid med Landbruksdepartementet, Norges Skogeierforbund og Norskog ferdigstilles fagmateriellet til kurset Skogbruk med plan.

Vurdering viser at Aktivt Skogbruk dekker i sum kravene for læreplanene i grunnkurs Naturbruk og VK 1 skogbruk, med unntak for deler av utmarkslære, teknikk og håndverk, samt grunnleggende naturfag. Det er derfor aktuelt å få vurdert sine Aktivt Skogbruk-kurs og fylle på med flere for å kunne veksle inn sin realkompetanse i formell kompetanse.

Prøvekurs i Maskinell planting for maskinførere gjennomføres.

Alle instruktørene har enten gjennomført instruktørutdanning i Flerbrukshensyn i skogbehandlingen med påbygning om Standarder for et bærekraftig skogbruk, eller deltatt på etterutdanningskurs/samlinger med de samme temaene. Temaene innarbeides i kursene i Aktivt Skogbruk. Aktivt Skogbruk lanserer temaet Innføring i skogbruk.

Lære med skogen (LMS) blir brukt av 200 000 elever i løpet av skoleåret 1999/2000.

Funksjonærkursene blir i økende grad gjennomført som oppdragskurs i distriktene.

Aktivt Skogbruk engasjeres i samarbeid med skogbruket i Sogn og Fjordane i skogsarbeideropplæring i Slovakia.

SKI utvikler en metode for økonomisk analyse av hjorteskader i skog i samarbeid med Norsk Hjortesenter og FMLA i Sogn og fjordane.

SKI samarbeider med Miljøregistreringer i skog – delprosjekt kulturminner. På oppdrag for prosjektet arrangeres et spesialkurs om kulturminner i utmark for skogbruksplanleggere.

2001

Det inngås samarbeidsavtale med NIKU – NINA.

Internettportalene SkogsNorge og Treportalen åpnes. Treportalen utvikles i samarbeid med Fylkesmannens landbruksavdeling i Hedmark og Oppland. Ekstranett i Aktivt Skogbruk og Lære med skogen etableres.

På oppdrag fra Landbruksdepartementet gjennomføres kurs i registrering av livsmiljøer i skog etter metodikken fra prosjektet Miljøregistrering i skog – biologisk mangfold. Kursene utvikles og gjennomføres i samarbeid med NIJOS og prosjektet.

Kurs i MiS-metodikken tilbys også skogbruksfunksjonærer, både innen offentlig og

privat virksomhet.

SKI gjennomfører kurs og samlinger innen vegplanlegging og vegvedlikehold, likedan bistand i preparering av snø- og isveger og kjøring på islagte vann.

Kurs i Vedproduksjon utvikles i samarbeid med bl. a. Energigården på Brandbu og tilbys gjennom Aktivt skogbruk.

På oppdrag fra Direktoratet for naturforvaltning (DN) arrangerer SKI 11 kurs i Viltforvaltning i kommunene rundt om i landet i løpet av våren og forsommeren.

2002

Styret avslutter arbeidet med revisjon av strategisk plan for perioden 2002 – 2006 med følgende forretningsidé: SKI er et landsdekkende kompetansesenter som arbeider med skog- og utmarksrelaterte opplæringstiltak. SKIs hovedmål er å øke kompetansen til alle brukere av skog og utmark. Virksomheten skal gi skognæringen bedre grunnlag for verdiskaping og langsiktig ressurs- og miljøforvaltning. SKI skal tilby målgruppene tilpassede opplæringstiltak. Det skal legges vekt på å fremme tiltak for kvinner, barn og ungdom.

Det arbeides videre med aktiviteter knyttet til Miljøregistrering i skogprosjektet, og det gjennomføres to seminarer om Rangering og utvelgelse.

Det gjennomføres flere distriktkurs om MiS-metodikken bl.a. med temaet Utvelgelse av livsmiljøer.

Det gjennomføres kurs i elgbeitetaksering med grunnlag i takstopplegg og veiledningshefte utarbeidet av Knut Solbraa.

Kurs i Jaktledelse utarbeides etter oppfordring fra skogeierne organisasjoner.

Honneseminarer Alternativ skogbehandling – Gull og grønne skoger – eller en ny grønn løgn? arrangeres. SKI gjennomfører Skogbruk i kulturlandskapet – verdiskaping og miljø.

Det arbeides med Kunnskapsformidling for skogsentreprenører og maskinførere med midler fra Kompetanseutviklingsprogrammet (KUP).

I samarbeid med Skogsvårdsstyrelsen i Norrbotten, Sveaskog og FMLA i Nordland gjennomføres årets fagsamling veg - Skogsveger på nordkalotten. Det etableres et nettverk som arbeider med spørsmål knyttet til Bæreevneberegninger og vedlikehold på eldre bruer.

2003

SKI beslutter å kjøpe seg inn i Norwegian Forestry Group (NFG) og etablerer internasjonal virksomhet som eget forretningsområde.

Samarbeidsavtale med Energigården inngås.

På grunnlag av en forstudie starter arbeidet med å etablere Lære med skogen for en digital plattform.

SKI planlegger, gjennomfører og rapporterer fra en workshop på vegne av Nordisk Ministerråds prosjekt Innovativa metoder för bevarande av skog i Norden.

Det gjennomføres en stor kursserie om Vegetasjonskunnskap og foryngelse i samarbeid med NIJOS. Det utarbeides også et fjernundervisningstilbud over Internett.

SKI tar på seg undervisningsansvar ved skogbrukstudiet ved Høgskolen i Gjøvik.

I samarbeid med Energigården gjennomføres et bioenergiseminar med landbruksminister Lars Sponheim som innleder.

Det utarbeides materiell og gjennomføres kurs knyttet til emnet skogavgiftsordning.

SKI deltar med økonomiske analyser i Kontus-prosjektet til Glommen og Mjøsen skogeierforeninger.

SKI gjennomfører nasjonalt hjorteviltseminar på oppdrag av Direktoratet for naturforvaltning. SKI deltar også i forarbeidene til nytt strategidokument for DN's hjorteviltforvaltning.

2004

Høstelandgruppa legger fram sin rapport om framtidig organisering av skogforskningen. Høsten 2004 velger departementet å gå videre med utredningsarbeidet. Formålet er å utrede et tilfredsstillende grunnlag for beslutning om hvordan organisering og oppgaver ved Skogforsk, NIJOS og deler av SKI kan utvikles, samordnes og effektiviseres tilpasset framtidige behov.

Ny organisasjonsmodell i Aktivt Skogbruk vedtas. Som resultat får instruktørene en mer sentral rolle som koordinatorene, med oppgaver knyttet til nettverksbygging både på fylke, region og lokalt nivå.

Boka Eika – Skjøtsel og bruk trykkes. Ny viten om produksjon av eik i Norge er innarbeidet i boka og egne produksjonstabeller for eik er ferdigstilt i regi av Skogforsk.

I samarbeid med Foreningen norske Lauvtrebruk tilrettelegges et utviklingsprosjekt for å øke etterspørsel av lauvtrevirke gjennom forpliktende samhandling i markedskjeden.

SKI tar opp skogeiers rolle fra råstoffprodusent av skogsbrensel til levering av ferdig varme i samarbeid med Energigården.

Kurs i Jaktguiding utarbeides.

Villreintrådet, i samarbeid med SKI gjennomfører seminar og oppdatering av Villreintrådet.

2005

I løpet av 2005 vedtar Landbruks- og matdepartementet ny institusjonsløsning knyttet til Norsk institutt for jord- og skogkartlegging (NIJOS) og Norsk institutt for skogforskning (Skogforsk). SKI blir ikke en del av denne nye kunnskapsinstitusjonen.

I desember presenterer styret i Det norske Skogselskap en anbefaling fra et utvalg som skal vurdere framtidige oppgaver og organisering for DnS. Dette utvalget blir ledet av tidligere skogdirektør Oluf Aalde, og utvalget konkluderer med et forslag om et tett samarbeid med SKI.

Even Mengshoel velges til ny styreleder.

SKI bidrar på tre ulike internasjonale forskersamlinger lagt til Honne. I Hirkjølen-samarbeidet (LMD, Skogforsk, Statskog og SKI) blir det arrangert en åpen dag på Hirkjølen i august.

Gjennomfører lærekurs i Russland og arbeider med mulige opplæringsprosjekter i Serbia, Slovenia og Polen.

SKI medvirker i Forvaltning av skogsbilveger i Gjøvik og Toten for Mjøsen Skogeierforening.

Typetegningene for bruer på skogsbilvegene er av eldre dato og blir vurdert opp mot aktuelle lastforskrifter. SKI samarbeider med LMD om revisjon av disse typetegningene. I tillegg deltar SKI i en referansegruppe for Skogforsk om vegtekniske spørsmål oppnevnt av LMD.

Kurs i Fiskeguiding tilbys. Det utarbeides et faghefte.

Innføring i utmarksbasert reiseliv – med vekt på vertskapsrollen tilbys som internettbasert kurstilbud.

SKI starter tilrettelegging av opplæringstiltak for kvinnelige skogeiere i samarbeid med Jenter i skogbruket og Viken Skog.

2006

I strategisk plan for perioden 2006 -2010 utvides forretningsidé og hovedmål slik at SKI er et service- og kompetansesenter for næringsutvikling og forvaltning av skog- og andre arealressurser og understreker at SKI skal tilby markedstilpassede tjenester og produkter.

SKIs hovedsatsning fra 2002 www.skoleskogen.no åpnes av landbruks- og matminister Terje Riis-Johansen.

SKI engasjeres i et skogprosjekt i Armenia gjennom Norwegian Forestry Group (NFG).

Det tilbys kurs i Grønn omsorg:

Vurdering av ressurser i forhold til Grønn omsorg / inn på tunet og rollen som tilbyder.

Etablering av bedrift innen Grønn omsorg / inn på tunet

Aktiviteter i skog og utmark for Grønn omsorg / inn på tunet

Det utvikles en ny og enkel planleggingsmetode i tynning basert på bl.a. grunnflatesum (relaskopmåling) og treantall i tynning. Ny temabok i tynning utarbeides.

SKI gjennomfører takstoppdrag i elgbeitetaksering.

2007

Nye vedtekter vedtas. Formålsparagrafen samordnes med strategisk plan:

Skogbrukets Kursinstitutt er et service- og kompetansesenter for næringsutvikling og forvaltning av skog- og andre arealressurser. Gjennom sin virksomhet skal SKI tilby næringsaktører og forvaltning markedstilpassede tjenester og produkter.

Antall styremedlemmer reduseres fra 9 til 7 medlemmer. SKIs administrerende direktør

går ut av styret. Valgkomiteen reduseres fra 5 til 4 medlemmer. Årsmøtets oppgaver oppdateres og bestemmelsen om fagråd går ut.

SKI har også vært med i prosessene knyttet til etableringen av Norsk institutt for skog og landskap og til organisasjonsendringene i Skogselskapet. Som resultat av disse prosessene stadfestes forholdet til Det norske Skogselskap og til Norsk institutt for skog og landskap gjennom forpliktende samarbeidsavtaler.

Andelslaget Skogbrukets Kurscenter omdannes til aksjeselskapet Skogbrukets Konferansesenter.

Det inngås intensjonsavtale med All-Russia Institute of Continuous Education in Forestry.

Bjørn Helge Bjørnstad overtar koordinatrorollen for det internasjonale skolenettverket Learning About Forests (LEAF).

SKI engasjeres i et skogprosjekt i Tadsjikistan gjennom Norwegian Forestry Group (NFG).

Sammen med Det norske Skogselskap etableres rekrutteringsprosjektet Den nye trealderen. Prosjektet gjennomføres i samarbeid med fylkesskogselskapene.

Det er gjennomført kurs og seminarer i kulturlandskapspleie, reiseliv og grønn omsorg, jakt- og fiskeguiding, elgbeitetaksering, jaktledelse, ettersøk av skadet hjortevilt, miljøregistreringer i skog, Levende Skog, vegplanlegging og vegvedlikehold, bioenergi.

Det utvikles nettbasert verktøy for planlegging i kulturlandskap. Det utarbeides en skogfondskalkulator for Internett og en skogfondbrosjyre.

På oppdrag fra Landbruks- og matdepartement revideres Typetegninger for bruer på landbruksveger i faglig samarbeid med Sweco Grøner AS.

2008

Sjur Haanshus ansettes som adm. direktør.

SKIs fjernundervisningstilbud tar i bruk en ny organisatorisk og teknologisk plattform med bl. a. nye kurs i Bioenergi – gardsanlegg og nye næringsmuligheter og Grønn omsorg.

Nytt kurs og kurshefte utarbeides i Levende Skog-standarder i samarbeid med Norges Skogeierforbund.

Gjennomfører internasjonalt seminar for samarbeidspartene i Learning about Forests med hovedvekt på bioenergi.

SKI markerer 50-årsjubileum

Styret og ansatte i jubileumsåret

Styret

Skogeier Even Mengshoel, leder	Varamedlemmer
Fylkesskogsjef Kjersti Kinderås, nestleder	1. Bonde Hans Olav Lahus
Fagsjef Bjørn Helge Bjørnstad	2. Adm. direktør Gudbrand Kvaal
Skogeier Thomas Meinich	Seksjonssjef Liv-Marit Strupstad, personlig varamedlem for Sjur Haanshus
Enhetsleder Sjur Haanshus (til 01.06.)	Fagsjef Eva Skagestad Størdal, personlig varamedlem for Bjørn Helge Bjørnstad
Adm. direktør Olav Kaveldiget	
Rådgiver Svein M. Søgner	

Ansatte

Øivind Bjerke, Økonomisjef, (1993-1995, 2001 -)
Bjørn Helge Bjørnstad, Fagsjef (1996-), Lære med skogen og
koordinator i Learning about Forests
Ann Iren Draumås, Sekretær, (1986-), Databehandling, layout
Marit Engen, Prosjektleder, (2007-), Fjernundervisning
Heidi Eriksen, Fagsjef, (2001-), Internett, kurs- og læremiddelutvikling
Jørn-Roar Follum, Avdelingsleder skogfag, (1996-)
Sjur Haanshus, Adm. dir., (2008-)
Knut J. Huse, Seniorrådgiver, (1980 -)
Gunnar O. Hårstad, Fagsjef, (1986-), Viltstell, flerbruk
Truls Erik Johnsrud, Fagsjef, (1982-), Driftsteknikk
Gry E. Mikkelsen, Kurssekretær, (1994-)
Geir Myklestad, Fagsjef, (1989-), Aktivt Skogbruk
Arnfinn Myrå, Fagsjef, (1995-), Edb
Astrid D. Norvang, Sekretær, (1983-89, 1999-), Ekspedisjon, lønn, fakturering
Helene Oudenstad, Prosjektleder, (2008-), Aktivt Skogbruk, Den nye trealderen
Jon Pettersen, Fagsjef, (1983-), Økonomi og planlegging
Torunn Riise, Regnskapsansvarlig, (1989-), Regnskap, lønn
Tord K. Rindal, Senior prosjektleder, (2007-), Skogbruk, Bioenergi
Eva S. Størdal, Fagsjef, (1999-), Kursutvikling, grønt reiseliv, Inn på tunet
Eva Stensby, Sekretær, (1972-), Databehandling, layout
Øystein Syversen, EDB-konsulent, (2000-), Drift, utvikling
Jon Eivind Vollen, Avdelingsleder pedagogikk og produksjon, (1988-)

