

Hjort og hjorteforvaltning i skoglandskap på Østlandet



Foto: Kjartan Sjulstad



Foto: Kjartan Sjulstad

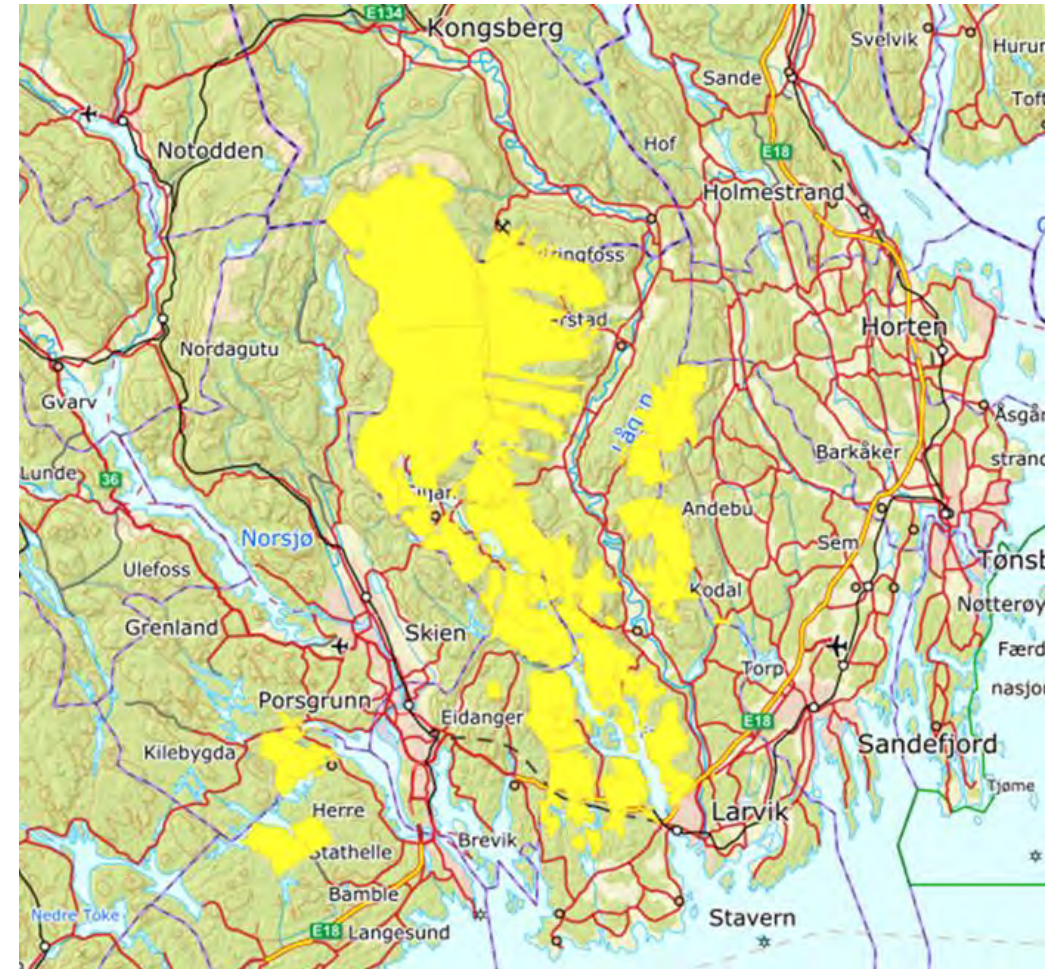
Fritzøe Skoger AS

Eiendom i Vestfold, Telemark og Buskerud

- Areal: 650 000 dekar
- Avvirkning på 130 000 m³ årlig
- Årlig felling av 100 hjort og 100 elg
- 10 ansatte

Kjartan Sjulstad – Utmarkssjef

- Ansvarlig for forvaltning av utmarksressursene på eiendommen



Hjort

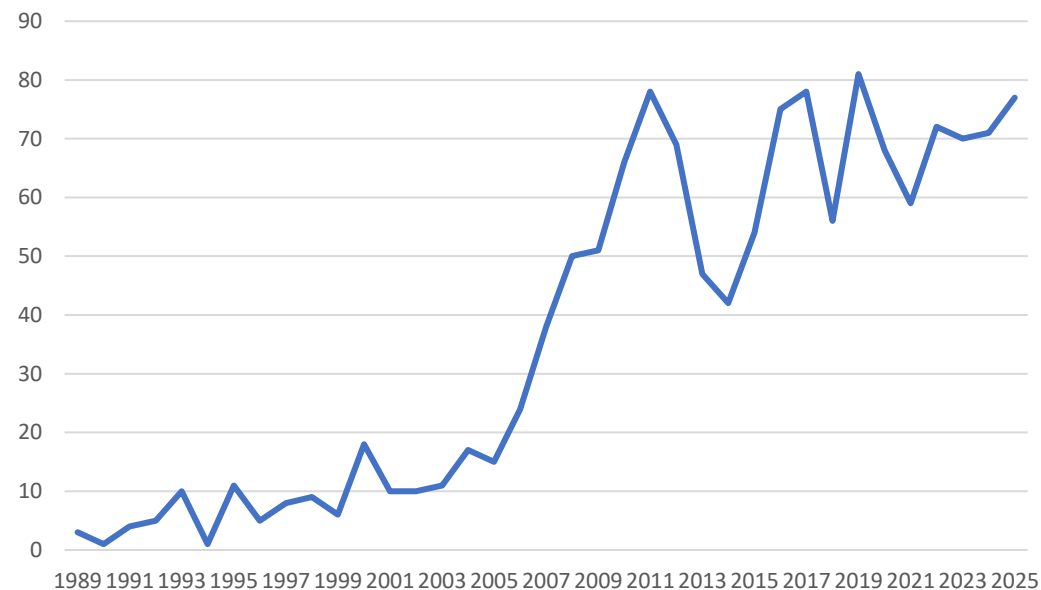
– Fritzøe Skoger



Utvikling

- Observasjoner av hjort på 1950-tallet
- Første felling av hjort i 1954
- Neste felling av hjort i 1967
- Sporadiske fellinger frem til 1989
- Fra 1990 ble det årlig felt hjort på eiendommen
- Kraftig bestandsvekst fra 2006

Antall fellinger hjort 1989 – 2025 Fritzøe Skoger
(Opprinnelige teiger)



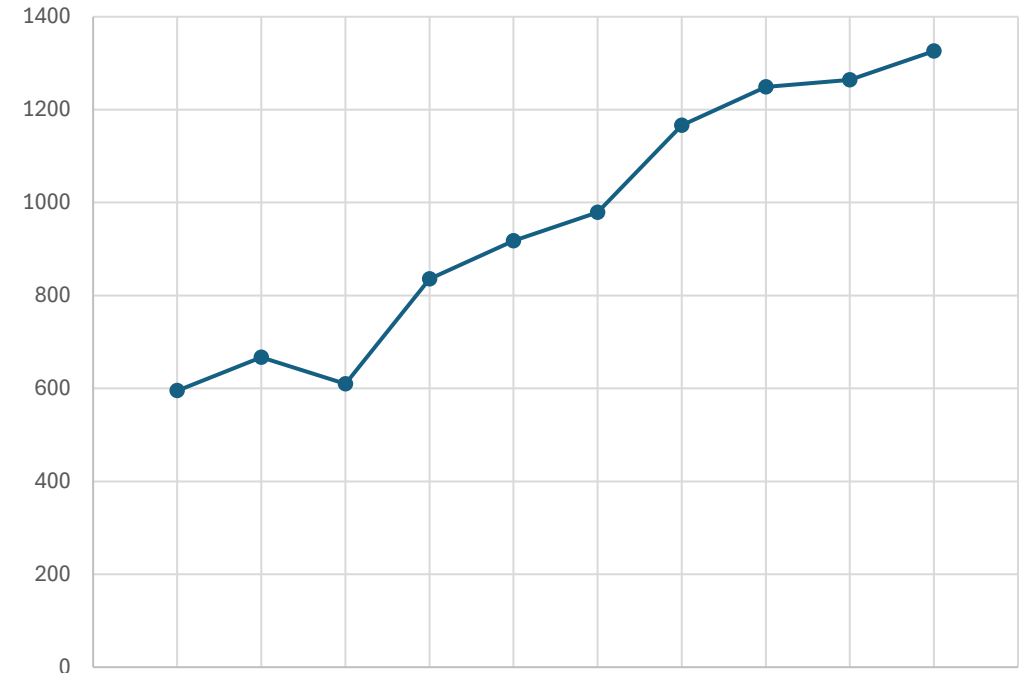
Hjort

- Tidligere forvaltning



- Betraktet som en «fremmedart»
 - Ønske om å fjerne hjorten
 - Frykt for hjortens påvirkning på elgen
- Lave fellingstall
 - Felling i forbindelse med annen jakt
- Høye kvoter basert på minsteareal, lite fokus på god fordeling
 - Skjevt kjønnsuttak
 - Lite fokus på god forvaltning av hjorten som ressurs
 - Høy tildeling av «frie» dyr
- Stor skepsis fra skog- og landbruksnæring

Felling hjort Vestfold og Telemark 2016-2025



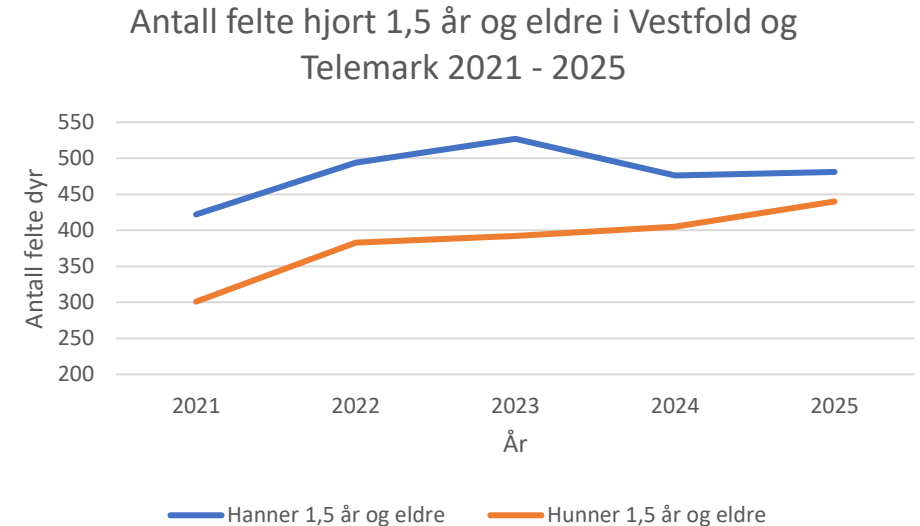
Mange kommuner i Telemark og Vestfold har ønske om å redusere hjortebeholdningen – men virker det? I 2025 blei det tildelt 3 404 fellingstillatelser og felt 1329 hjort

Hjort

- Dagens forvaltning



- Større aksept for at hjorten har kommet for å bli
- Fortsatt skepsis fra skog- og landbruksnæring
- Større fokus på en bedre forvaltning i mange kommuner
- Økt fokus på bevaring av store hanndyr, selv om det fortsatt er en vei å gå



Hjort

- Forvaltning

- Hjorten må forvaltes der den er, må påregne ujevn fordeling av kvoter innad i vald
- Begrens uttaket av voksen bukk
 - Ved høyt uttak, spres hjorten mer og det totale uttaket reduseres
- Bruk sett hjort! (Ha et bevisst forhold til føring, termisk..)
- Hvem skal forvalte hjorten?
 - Elgjegeren, småviltjegeren eller andre?

Forvaltning av hjort på Fritzøe bestandsplanområde (Areal 460 000 dekar)

- Ønske om å bremse bestandsvekst og stabilisere
- Minst 35 % kalv
- Maks 30 % hanndyr 1,5 år og eldre (Inntil 3 bukker over 6 tagger)
- Minst 35 % hunndyr 1,5 år og eldre

Totalt ligger vi i dag på drøyt 40 % kalv, 40 % hind og 20 % bukk (Høy andel spissbuk)



Foto: Kjartan Sjulstad

Hjort

- Beite og beiteressurser



- Varmere klima er gunstig for hjorten
- Elgen kan anses å være en klimataper
- Beiter mest:
 - Grass og halvgrass (Smyle, Kvein- og svingelarter)
 - Bjørk, Hassel, Rogn og Selje
 - Røsslyng og Blåbærlyng
- Antas å være store forskjeller på hjort som har tilgang eng og hjort som går på reint skogsbeite
- Tilgang til annet landbruksareal f.eks: Gulrot og erter



Foto: Hilde Karine Wam, Nibio

Hjort

- Flerartsforvaltning



- Felles forvaltningsplaner og beitetakster
- Tenke totalt beitetrykk
- Kan ikke få i pose og sekk..
- Ingen studier på østlandshjort og dens beiteoverlapp med elg og eventuelle konsekvenser av dette
- Mest sannsynlig stor beiteoverlapp vinterstid
- Beiteoverlapp avhenger mye av snødybde og områdebruk



Felt elg og hjort i Grenland. Det ble felt dobbelt så mange elg i 2005 som i dag. For hjort er kun år med >50 jegerdagsverk tatt med. Det felles i dag like mye elg som hjort, i noen områder av Vestfold og Telemark (Hilde Karine Wam/NIBIO)

NIBIO har gjennom grove anslag beregnet at bæreevnen for elg reduseres med 15-50 % på Fritzøe Skoger. Variasjonen avhenger av bonitet og områdebruk. Lavest påvirkning i syd, høyest i nord.

Grovt anslag, men liten tvil om at hjorten i dag utgjør et vesentlig påslag på tettheten av elg og det øker (Hilde Karine Wam/NIBIO)

Hjort

- Beiteskader

- Relativt begrensa med dokumenterte beiteskader i vårt distrikt, mest rundt gamle fôringsplasser
- Vanskelig å fastslå om skadegjører er elg eller hjort (F.eks: barkgang)
- Økende beiteskader, i områder med høy tetthet
- Begrenset beiting på gran
- Siste 50 års fokus i skogbruket har vært gunstig for hjort med tanke på økt andel grass i hogstflater



Hjort

- Elg, hjort og skogbruk i samme landskap



- Behov for mer kunnskap om hjorten på Østlandet
- Vi trenger mer kunnskap om:
 - Hvor stor er beiteoverlappen mellom hjort og elg?
 - Hvilken betydning har en eventuell overlapp?
 - Viktige beiteplanter for hjorten på Østlandet?
 - Hvem er skadegjørere?
 - Hvilken betydning har en økende hjortestamme for skogbruket?
 - Bør skogbruket gjøre tilpasninger mot en økning i hjortebestanden?



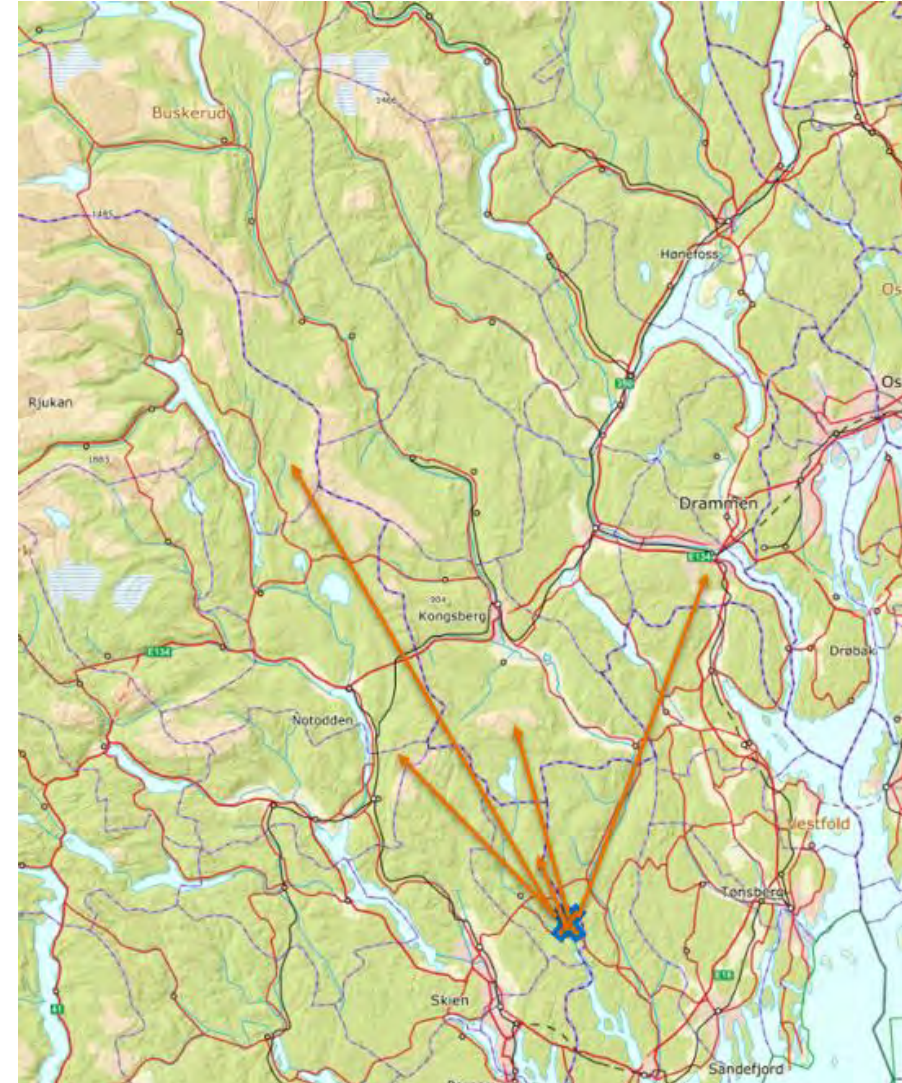
Denne hjorten er utstyrt med en GPS-sender, med kamera. Foto: Kjartan Sjulstad

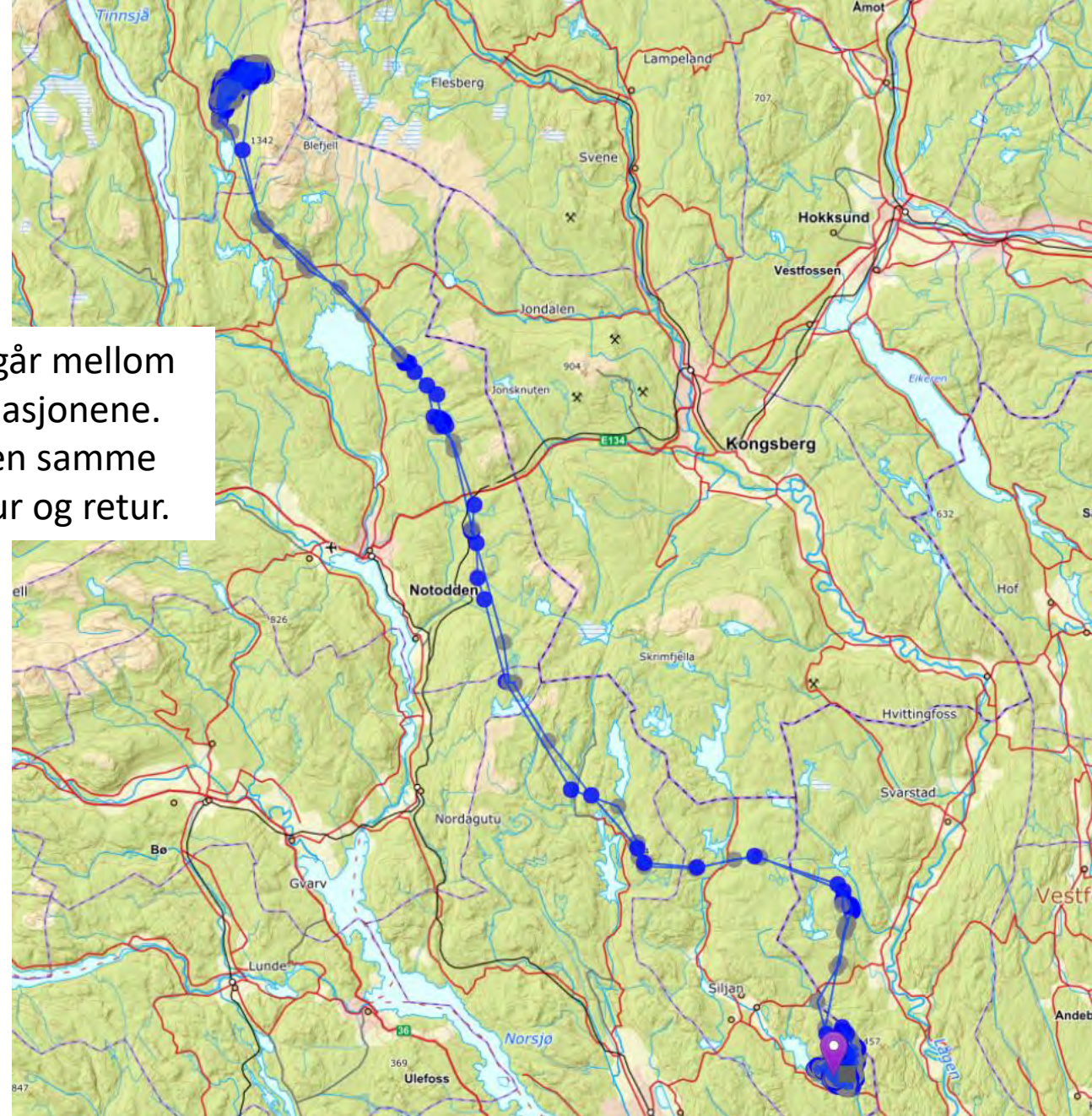
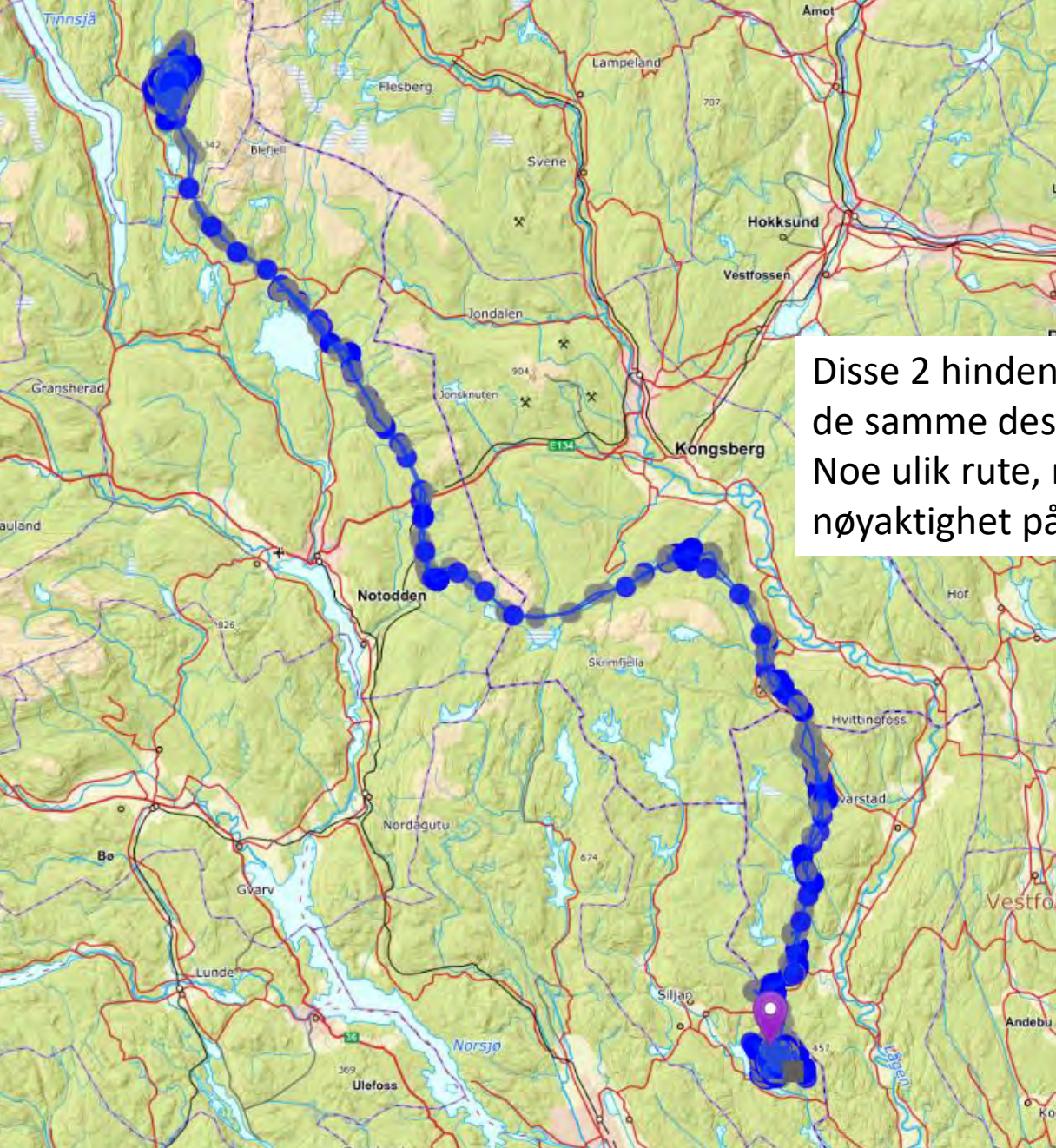
Hjort

- Forflytning



- Samtlige merka hjorter vandret ut fra vinterområde
- Stor avstand mellom sommer- og vinterbeite
Snitt 42 km (15 – 86 km)
- Tidligere ble de ulike områdene med høy tetthet, sett på som ulike bestander.
 - Nå ser vi at det er en stor flyt av dyr mellom disse områdene
- Hjorten vandrer effektivt
 - Retur til sommerbeite i løpet av april
 - Retur til vinterområde/brunstområde i overgangen august/september
- Vandringene går nærmest eksakt samme rute på tur og retur
- Stor spredning gjennom sommerhalvåret
- Liten spredning gjennom høst og vinter





Disse 2 hindene går mellom de samme destinasjonene. Noe ulik rute, men samme nøyaktighet på tur og retur.

Hjort

- Hjortejakt

- Hjortejakt er utfordrende i tett skoglandskap
- Ikke nødvendigvis elgjegerne som er dyktigste hjortejegerne
- Stor variasjon i områdebruk gjennom jaktseasonen
 - Sommerbeite, første halvdel av september
 - Brunst, samling i brunstområde – fra siste del av september
 - Vinterbeite – November til desember, avhengig av snømengde
- Kombinasjon av flere jaktformer er avgjørende for et godt resultat
- Termisk og andre lysforsterkende kikkerter har hatt betydning for fellingsresultatene siste årene



Foto: Kjartan Sjulstad

Hjort

- Jakt med hund

- Løshundjakt med spisshund
 - Lite effektiv
 - Få hunder med gode egenskaper til å stille hjort
 - Best egna i kjerneområde, da hjorten kan ture
- Løshundjakt med kortbeint drivende hund
 - Kan være effektivt med god lokalkunnskap om poster
 - Mye rådyr gjør jakta mindre effektiv
- Generelt er hjorten følsom for hyppig bruk av hund i samme terreng, endrer områdebruk ved intensiv jakt



Foto: Kjartan Sjulstad

Hjort

- Jaktformer

- Postering på innmark
 - Kan være effektivt på de rette åkerlappene
 - Områder hvor det dyrkes gulrot er svært populære
 - Hjorten kommer utpå i siste lyset
 - Hjorten kommer ofte tidligere på regntunge dager
- Postering i utmark
 - Krever lokalkunnskap
 - Hjorten passerer tidligere, enn de kommer ut på dyrket mark
- Termisk gjør denne jakt mer effektiv
- Snikjakt
 - Kan være effektivt i furudominerte områder
 - Best på regntunge dager



Foto: Kjartan Sjulstad

Hjort

- Tips til mer effektiv hjortejakt

- Bruk tid på å forstå hjortens områdebruk i eget jaktfelt
- Ved jakt med hund, samle data fra loser slik at en finner gode poster
- Kombiner flest mulig jaktformer for best mulig resultat
- Forbered jaktseasonen, hjorten er var og mer utfordrende enn elgen
 - Rydd poster
 - Sett opp jaktårn
- Samarbeid med nabojaktfelt. Hjortejakt er tidkrevende, samle jegere som er villige til å investere tid for å lykkes
- Plukk ut kalv på posteringsjakt når muligheten for selektivt uttak er der. Det gir en enklere jakt på dagtid
- Hjorten har en enorm evne til å trykke i tett skog. Det står alltid noen igjen...



Foto: Tommy Andersen

Spørsmål?



Takk for meg!